

For KAVO LS3 Scanner setting

# Installation guide for DTX Studio™ Lab 1.12.3.1



DTX Studio™ Lab



DTX Studio™ Go



- 新規にライセンスを購入された場合の設定方法
- ライセンスは継続し、新しいコンピュータにインストールする場合の設定方法

# Installation guide for DTX Studio™ Lab 1.12.3.1



## Content

Introduction	03
Computer Guidline	05
About DTX Studio™ Go	06
DTX Studio™ Go Login	12
DTX Studio™ Lab File Download	21
DTX Studio™ Lab Install (for Windows®)	27
KAVO LS3 Scanner setting	45
DTX Studio™ Lab Registration	62
KAVO LS3 Scanner Connection	68
Transfer of Patients data	73
Start DTX Studio™ Lab software	74
Implant Library Install	76
DTX Studio™ Lab software setting	79
DTX Studio™ Lab Dongle Registration	84
Graphic card settings	88
Scanner Calibration	92
Tooth Library Install	96
Contact Support	100

# Installation guide for DTX Studio™ Lab 1.12.3.1



## Introduction

- ◆ ご使用のコンピュータースペックをご確認ください。
- ◆ インターネットに接続されている事をご確認ください。
- ◆ ラップトップ型コンピュータをご使用の場合、充電が十分に残っている事をご確認ください。
- ◆ コンピュータの日付及び時間設定が正しい事をご確認ください。
- ◆ ライセンス契約が終了している場合はバージョンアップが出来ません。
- ◆ ご使用のライセンスに適した dongle をご確認ください。
- ◆ Computer Guidelineに記載されていないOS ( **Mac OS®** など )には、対応していません。
- ◆ インストールに必要なファイルは、**DTX Studio™ Go**からダウンロードしてください。

# Installation guide for DTX Studio™ Lab 1.12.3.1



## Introduction

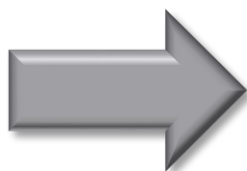
DTX Studio™ designソフトウェアの名称とアイコンが変更になります。

旧名称：DTX Studio™ design（バージョン 1.8 まで）

新名称：DTX Studio™ Lab（バージョン 1.10 から）



DTX Studio™ design



DTX Studio™ Lab



## Computer Guideline

### Windows® 64-bit (Windows® 10)

#### Recommended requirements (推奨要件)

##### CPU : 最小条件

クアッドコアプロセッサ  
2.8 GHz以上 (Intel Core i5 or i7 など)

##### RAM : メモリ

64bit 8GB 以上

- Good 8 GB
- High 16 GB

##### Graphics card

ビデオメモリ2GB 以上  
ビデオRAMを搭載したNVIDIAグラフィックカード

##### Monitor : 解像度

推奨1920 X 1080以上

※画面の解像度は非常に重要であり、画面自体の物理的な寸法よりも重要です。

##### Internet : 回線速度

ブロードバンドの回線が必要 推奨 アップロード512Kbps 以上

##### Disk space

患者様のデータは約100MB以上になります。

通常インストールに最低25GB、患者ファイル数に応じてそれ以上のディスクスペースが必要です。

上記推奨要件を満たしていない場合は、DTX Studio™ Labソフトウェアが正常に動作しない場合がございます。

推奨要件を満たしたPCのご購入に関しましては、

ノーベル・バイオケア・ジャパン株式会社営業担当までお問い合わせください。

# Installation guide for DTX Studio™ Lab 1.12.3.1



## DTX Studio™ Go

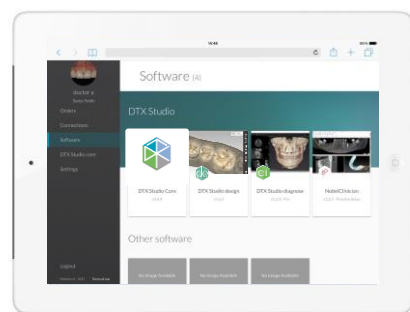
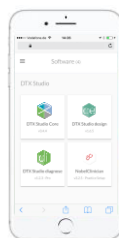
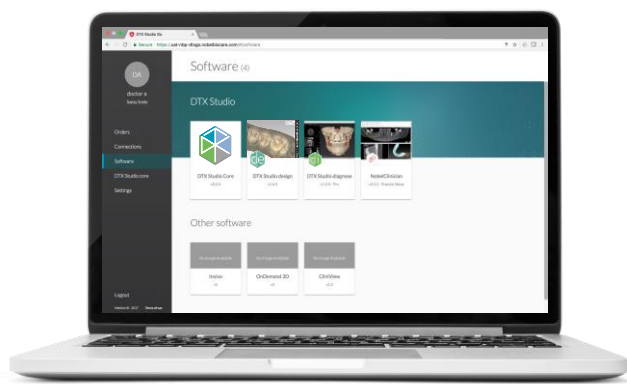
### ライセンス情報管理ウェブサイト。

- ◆ オンラインプラットフォーム（ウェブサイト）にアクセスして、ソフトウェアのバージョン、サービス、およびご自身のライセンス情報についての詳細を確認することができます。
- ◆ 最新のソフトウェア・インストールファイルをご自身でダウンロードすることができるだけでなく、他の【DTX Studio™ Implant】や【DTX Studio™ Lab】ユーザーと接続し情報をシェアすることができます。
- ◆ ご自身のライセンスと接続している他のDTX Studio™ユーザーをご自身のDTX Studio™ Goの中で管理します。



DTX Studio™ Go

<https://go.dtxstudio.com/>



# Installation guide for DTX Studio™ Lab 1.12.3.1



DTX Studio™ Go

## DTX Studio™ Go

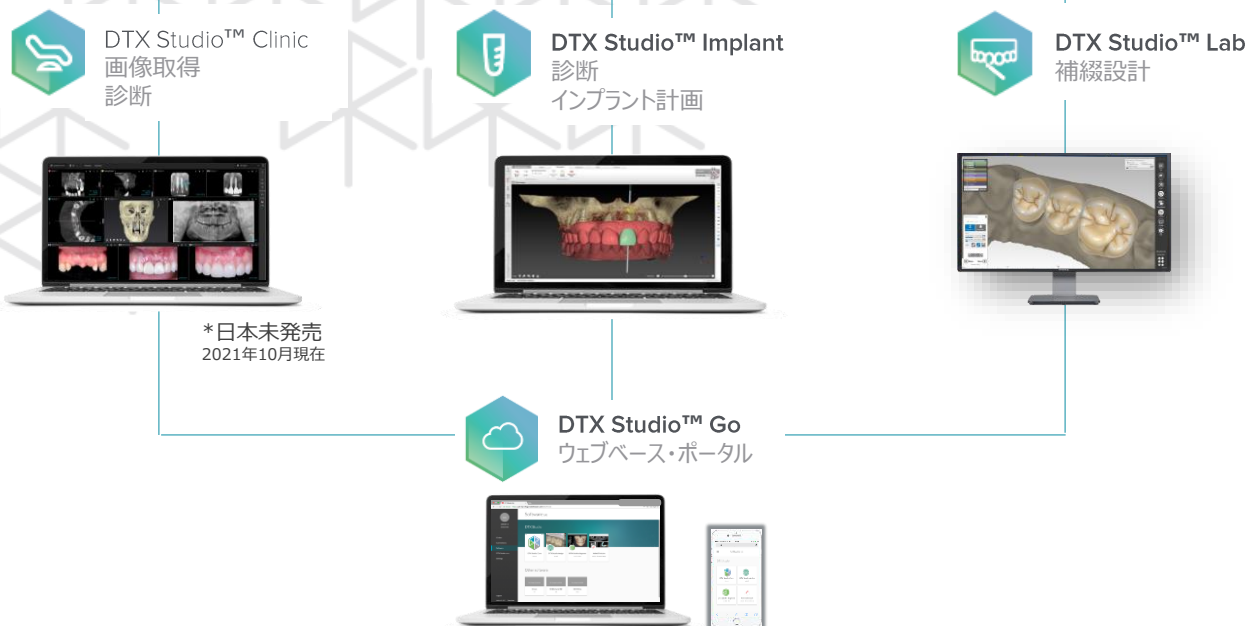
### ライセンス情報管理ウェブサイト – DTX Studio™ Go

#### DTX Studio™ suite

DTX Studio™ プラットフォーム

- DTX Studio™ suiteは3つのソフトウェアと1つのWeb Portalの総称です。
- DTX Studio™ suiteの4つの主要コンポーネント：  
DTX Studio™ / Clinic (画像取得と診断) / Implant / Lab and Go
- DTX Studio™ Goは、DTX Studio™ ソフトウェアのライセンス管理を行います。

#### DTX Studio™ suite



歯科医師 / 臨床医

歯科技工士

DSO/ 大規模歯科医院

# Installation guide for DTX Studio™ Lab 1.12.3.1



DTX Studio™ Go

## DTX Studio™ Go

### DTX Studio™ Go で出来ること

#### オーダー確認

- ◆ NobelProcera®製品および、DTX Studio™ Implant・DTX Studio™ Lab における、ご自身の送受信履歴をいつでも確認することが可能です。
- ◆ IOSでスキャンしたデータを添付した、DTX Studio™ Implantソフトウェアから、直接オーダーリクエストを受信することが可能です。  
※事前にクリニックとのDTXコネク트가必要です。
- ◆ 最新のソフトウェア・インストールファイルをご自身でダウンロードすることができるだけでなく、他のDTX Studio™ Implantと接続し情報をシェアする事ができます。
- ◆ ご自身のライセンスと接続している他のDTX Studio™ユーザーをご自身のDTX Studio™ Goの中で管理します。

オーダー	日時	ステータス
完了	8月19, 2021 GIQV1500	
完了	6月25, 2021 GIQV99	
完了	6月17, 2021 GIQV98	
完了	5月28, 2021 RV00D4	
完了	5月28, 2021 GIQV97	
完了	5月14, 2021 GIQV96	
失敗	5月14, 2021 GIQV95	
失敗	5月14, 2021 GIQV94	
完了	4月28, 2021 GIQV93	
完了	4月28, 2021 GIQV92	
完了	2月22, 2021 GIQV91	
完了	2月22, 2021 GIQV90	
完了	2月22, 2021 GIQV89	
完了	2月22, 2021 GIQV88	

オーダー情報	詳細		
#	項目	量の番号	ステータス
1	TempShell 1 unit (CUSTV001)	11	処理済み

# Installation guide for DTX Studio™ Lab 1.12.3.1



DTX Studio™ Go

## DTX Studio™ Go

### DTX Studio™ Go で出来ること

#### コネクト機能

- ◆ 弊社カスタマーサービスに依頼せず、他のDTX Studio™ユーザーと接続する事ができます  
※双方の同意が必要です。
- ◆ 相手のDTX-IDを入力して新しい接続を追加します。
- ◆ ライセンス間で送受信されるデータの概要を確認することができます。

ID	日時	タイプ	ステータス
R14-151-632	8月20, 2021	テンプレート	Accepted
R12-114-097	8月20, 2021	LabDesign	Finished
R11-134-404	8月20, 2021	複製スキャン	Rejected
R12-114-095	8月19, 2021	LabDesign	Finished
R13-118-836	8月19, 2021	テンプレセル	Finished
R11-134-074	7月19, 2021	複製スキャン	Finished
R14-149-181	7月05, 2021	テンプレート	Accepted
R14-149-156	7月02, 2021	テンプレート	Accepted
R14-148-945	6月18, 2021	テンプレート	Accepted
R14-148-942	6月18, 2021	テンプレート	Accepted
R13-118-504	6月17, 2021	テンプレセル	Finished
R12-113-830	6月17, 2021	LabDesign	Finished
R11-133-750	6月17, 2021	複製スキャン	Result shared
R11-113-804	6月15, 2021	複製	Accepted

# Installation guide for DTX Studio™ Lab 1.12.3.1



DTX Studio™ Go

## DTX Studio™ Go

### DTX Studio™ Go で出来ること

#### ソフトウェア管理

- ◆ 各種ソフトウェアのインストーラーをダウンロードする事ができるようになり、自身のライセンスのインストールキーを表示できます。
- ◆ ユーザー自身のライセンスへ他のユーザーを追加、または削除を実行することができます。
- ◆ 新しいPCにソフトを入れ直す際に、ご自身で旧PCに登録したライセンスを解除することができます。
- ◆ ユーザーご自身でインストールを実行することができます。

ソフトウェア製品	バージョン	インストール	DTX Studio Care
DTX Studio Implant 最新バージョン Win 3.6.3, Mac 3.6.3	3.6.3 - Practice Setup	(3/10)	常に有効
DTX Studio Lab 最新バージョン Win 1.11.8	Rental Open	(0/1)	常に有効
DTX Studio Lab 最新バージョン Win 1.12.2	1.12.2 - Rental Open	(2/1)	常に有効
DTX Studio Go	2.19	-	-

その他のダウンロード

DTX Studio Implant Viewer v2.6.3	<a href="#">インストールを取得</a>
----------------------------------	---------------------------

# Installation guide for DTX Studio™ Lab 1.12.3.1



DTX Studio™ Go

## DTX Studio™ Go

### DTX Studio™ Go で出来ること

#### 設定

- ◆ ユーザーのプロフィール画像や、ロゴを追加することができます。
- ◆ ユーザーご自身でDTXの電子メールアドレス設定を変更することができます。
- ◆ 言語設定を行えます。





# Installation guide for DTX Studio™ Lab 1.12.3.1



## DTX Studio™ Go

### DTX Studio™ Go のログイン方法



#### 新規で【 DTX Studio™ Lab 】を使用する場合

- ◆ 【 DTX Studio™ Lab 】ご購入時の申込書に記入した登録電子メールアドレスに「Welcome to DTX!」のメールが届きます。
- ◆ この電子メールのリンク先から「DTX Studio™ Go」へアクセスしログインします。
- \* 【 DTX Studio™ Go 】では、大文字、小文字、数字、記号を含む10桁のパスワード設定を要求されます。
- \* 【 DTX Studio™ Lab 】のパスワードも設定されます。
- \* 【 DTX Studio™ Implant 】のパスワードも10桁に変更されます。
- \* 【 DTX Studio™ Implant 】のパスワードと共通になります。



# Installation guide for DTX Studio™ Lab 1.12.3.1



DTX Studio™ Go

## DTX Studio™ Go

### DTX Studio™ Go のログイン方法

1. 最初にソフトウェアご購入時にご登録頂いた、電子メールアドレスに「**Welcome to DTX!**」のメールが送信されています。
2. Usernameおよび、「DTX Studio™ Go」へのリンクを確認します。
3. <https://go.dtxstudio.com/> もしくは、電子メール内のWeb リンクからログイン画面へアクセスします。
4. DTX Studio™ GoのログインWebページへリンクします。

<https://go.dtxstudio.com/>

#### 電子メール画面

差出人: no-reply@dtxstudio.com<mailto:no-reply@dtxstudio.com>  
宛先: 【ご登録メール】,  
件名: Welcome to DTX Studio!

Dear 【ご登録名】,

Username

おめでとうございます！ DTX Studioプラットフォームにアクセスできます。あなたのユーザー名は：【ご登録名】です。  
DTX Studioアカウントをセットアップするには、下のリンクをクリックしてください。

ログイン>>>

リンクが機能しない場合は、お使いのブラウザにログインしてください。

ログインリンクは30日以内に期限切れになります。

Best regards,

DTX Studio チーム  
このメールには機密情報が含まれている可能性があります。意図した受信者でない場合は、privacy@dtxstudio.com <mailto:privacy@dtxstudio.com>に返信し、このメッセージを削除して電子メールでご連絡ください。送信者は、このメールの内容が契約の締結または受諾を構成するものであることを否認します。ただし、添付書類に含まれている手作業による署名のデジタルまたは他の電子的複製の拘束力を無効にするものではありません。

#### DTX Studio™ Goログイン画面

DTX Studio Go

Username

Password

Keep me logged in

[Forgot password?](#) [Log in](#)

# Installation guide for DTX Studio™ Lab 1.12.3.1



## DTX Studio™ Go



DTX Studio™ Go

### DTX Studio™ Go のログイン方法

1

[Forgot password?]をクリックします。

2

申込書に記入した**Username**を入力して  
[Reset password]をクリックします。

DTX Studio Go

Username

Password

Keep me logged in

Forgot password? Log in

DTX Studio Go

Enter your username and we will send you a link to reset your password.

Username

Reset password

Cancel

# Installation guide for DTX Studio™ Lab 1.12.3.1



## DTX Studio™ Go

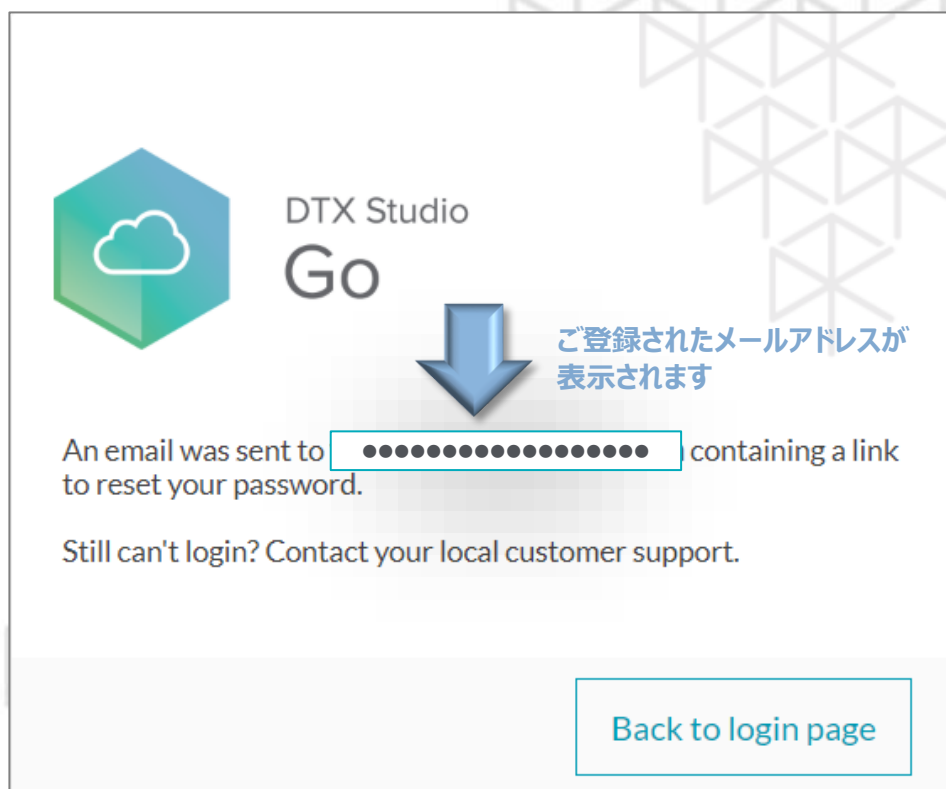


DTX Studio™ Go

### DTX Studio™ Go のログイン方法

3

ご登録されたメールアドレスへ【Reset Password】のリンクが送信されます。  
ご登録メールを確認してください。



# Installation guide for DTX Studio™ Lab 1.12.3.1



DTX Studio™ Go

## DTX Studio™ Go

### DTX Studio™ Go のログイン方法

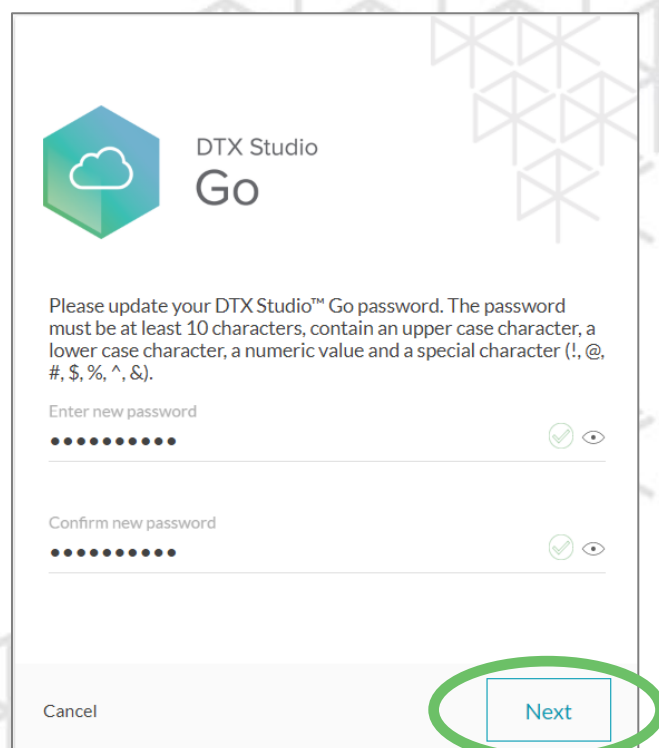
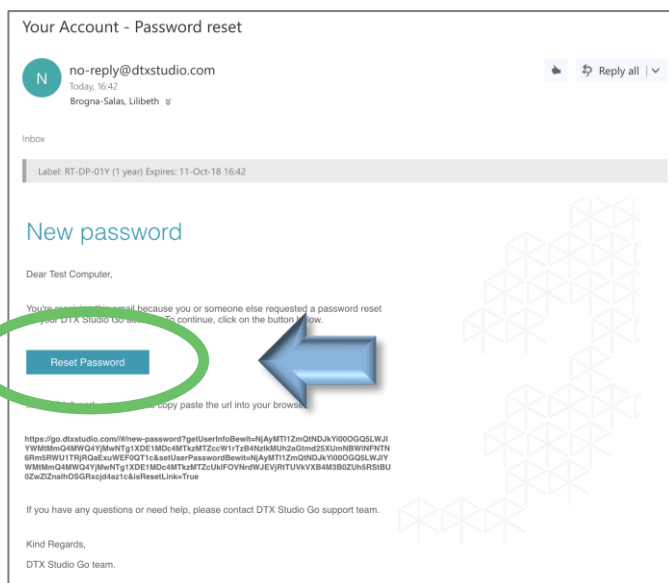
4

申込書に記入した登録メールに下記メールが届きます。  
パスワードのリセット[Reset password]をクリックします。

5

パスワード設定してください。(10文字以上)  
[Next]をクリックします。  
DTX Studio™ Implantも同じパスワードを使用します。

パスワードは少なくとも10文字で、大文字、小文字、数値、特殊文字 (!、@、#、\$、%、^、&) を含む必要があります。



# Installation guide for DTX Studio™ Lab 1.12.3.1



## DTX Studio™ Go

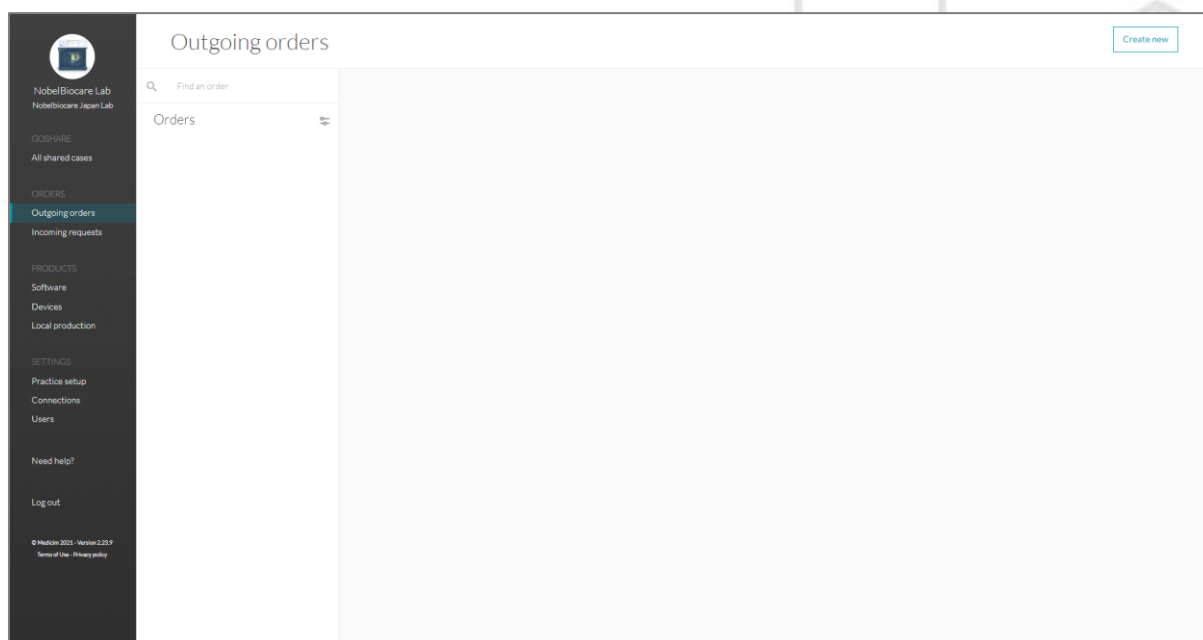


DTX Studio™ Go

### DTX Studio™ Go のログイン方法

6

「DTX Studio™ Go」が開きログイン完了です。



# Installation guide for DTX Studio™ Lab 1.12.3.1



DTX Studio™ Go

## DTX Studio™ Go

### DTX Studio™ Go の言語設定

#### 日本語に設定します

7

言語設定を行います。  
メニューから【Practice setup】を選択します。  
【Edit】をクリックし、編集画面を開きます。

Practice setup

My profile My account Billing Preferences My services

【Edit】をクリックします

General information Edit

Username NobelBiocare.Lab

Profile picture Remove picture

Practice manager

Language 日本語

Email

Security

Your password protects your account. Last updated on Oct 02, 2019. Change password

Two-factor authentication adds a second level of protection. Enable

# Installation guide for DTX Studio™ Lab 1.12.3.1



DTX Studio™ Go

## DTX Studio™ Go

### DTX Studio™ Go の言語設定

#### 日本語に設定します

8

言語設定を行います。  
【Language】の項をクリックします。  
【日本語】(好みの言語)を選択します。  
【Save】をクリックします。

General information

Username  
Nobelbiocare.Lab

First name  
NobelBiocare

Last name  
Lab

Language  
English

E-mail  
●●●●●●●●●●●●●●●●

I would like to receive information about new products and updates from the Envista Operating Companies.

Cancel Save

English

Español

Français

Italiano

日本語

【Language】欄をクリックします

【日本語】をクリックします

【保存】します

# Installation guide for DTX Studio™ Lab 1.12.3.1



## DTX Studio™ Go



DTX Studio™ Go

### DTX Studio™ Go の言語設定

#### 日本語に設定します

9

言語設定の完了です。

スクリーンショットは、DTX Studio Go のウェブインターフェースの「プラクティスのセットアップ」ページを示しています。左側のナビゲーションメニューには「プラクティスのセットアップ」が選択されています。メインコンテンツには「一般情報」セクションがあり、ユーザー名「Nobelbiocare.Lab」、名前「Nobelbiocare」、姓「Lab」、役職「Practice manager」、言語「日本語」、およびメールアドレスが表示されています。また、「プロフィール写真」のアップロードオプションと「セキュリティ」セクションも確認できます。



# Installation guide for DTX Studio™ Lab 1.12.3.1



## DTX Studio™ Go

DTX Studio™ Lab のダウンロード方法



【 DTX Studio™ Lab 】をダウンロードします。

【 DTX Studio™ Go 】からインストールに必要なファイルをダウンロードします。

# Installation guide for DTX Studio™ Lab 1.12.3.1



DTX Studio™ Go

## DTX Studio™ Go

### DTX Studio™ Lab のダウンロード方法

### インストールファイルをダウンロードする

1

DTX Studio™ Goのメニュー欄から【ソフトウェア】をクリックします。

### DTX Studio™ Go 画面

ソフトウェア

マイ製品

ソフトウェア製品	バージョン	インストール	DTX Studio Care
DTX Studio Implant 最新バージョン Win 3.6.3.1 / Mac 3.6.3	3.6.3 - Practice Setup	(3/10)	常に有効
DTX Studio Lab 最新バージョン Win 1.11.3	Rental Open	(0/1)	常に有効
DTX Studio Lab 最新バージョン Win 1.12.2	1.12.2 - Rental Open	(2/1)	常に有効
DTX Studio Go	2.19	-	-

その他のダウンロード

DTX Studio Implant Viewer v3.4.3	<a href="#">インストールをダウンロード</a>
----------------------------------	-------------------------------

【ソフトウェア】の表示件数は、お持ちのライセンスにより異なります

# Installation guide for DTX Studio™ Lab 1.12.3.1



DTX Studio™ Go

## DTX Studio™ Go

### DTX Studio™ Lab のダウンロード方法

### インストールファイルをダウンロードする

2

DTX Studio Lab のアイコンにカーソルを合わせクリックします。

### DTX Studio™ Go 画面

DTX Studio Lab  
最新バージョン: Win 1.12.3

1.12.2 - Rental Open (2/1) 常に有効

ソフトウェア

マイ製品

ソフトウェア製品	バージョン	インストール	DTX Studio Care
DTX Studio Implant 最新バージョン: Win 3.6.3, Mac 3.6.3	3.6.3 - Practice Setup	(3/10)	常に有効
DTX Studio Lab 最新バージョン: Win 1.11.3	Rental Open	(0/1)	常に有効
DTX Studio Lab 最新バージョン: Win 1.12.2	1.12.2 - Rental Open	(2/1)	常に有効
DTX Studio Go	-	-	-

その他のダウンロード

DTX Studio Implant Viewer v3.6.3	インストール	ダウンロード
----------------------------------	--------	--------

メニューから【ソフトウェア】を選択後、対象のソフトウェアをクリックします。  
ソフトウェア・ダウンロードページへ移ります。

# Installation guide for DTX Studio™ Lab 1.12.3.1



DTX Studio™ Go

## DTX Studio™ Go

### DTX Studio™ Lab のダウンロード方法

### インストールファイルをダウンロードする

3

【インストールの詳細】タブ内の【最新バージョンのダウンロード】から、  
Windows ( 1.12.3 )の項目をクリックします。

### DTX Studio™ Go 画面

ソフトウェアの詳細  
ソフトウェア > DTX Studio Lab

クリックするとダウンロードが始まります

NobelClinician  
Medicim - 現在のバージョン 1.12.2  
最新バージョンのダウンロード Windows (1.12.3)

インストールの詳細 製品情報 追加のリソース バージョン履歴 (2)

インストール・キー  
装置 ID  
ライセンスの種類  
DTX Studio Care (2)

インストールキー  
装置ID  
ライセンスタイプ  
ライセンス有効期限

ユーザー (1/1) ユーザーの追加

名	姓	電子メール
NobelBiocare	Lab	

インストール (2/1)

新着名	プラットフォーム	バージョン	インストール日
TKK-DRYO JIROA	Windows x64	1.12.2	10月 06, 2021
TKK-DYUKIM	Windows x64	1.12.2	10月 27, 2021

# Installation guide for DTX Studio™ Lab 1.12.3.1



DTX Studio™ Go

## DTX Studio™ Go

### DTX Studio™ Lab のダウンロード方法

### インストールファイルをダウンロードする

4

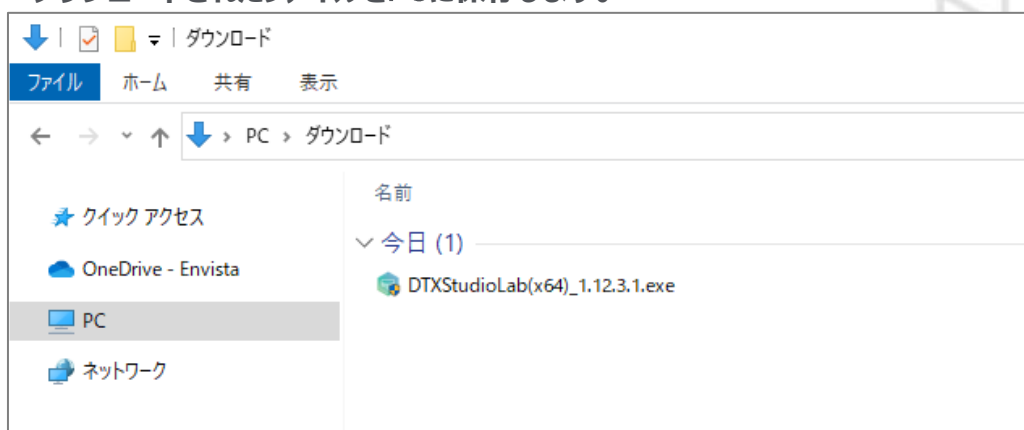
ダウンロードしたファイルをコンピュータに保存します。

Windows®

Web画面左下にダウンロードされます



ダウンロードされたファイルをPCに保存します。



# Installation guide for DTX Studio™ Lab 1.12.3.1



DTX Studio™ Go

## DTX Studio™ Go

### DTX Studio™ Lab のダウンロード方法

### インプラントカタログファイルなど、関連ファイルをダウンロードする

5

続いて、インプラントカタログファイルをダウンロードします。  
ソフトウェアの項目から【追加のリソース】タブをクリックします。

DTX Studio™ Goを閉じてしまった場合、再度Loginし、**1**・**2**を進めてください。

製品バージョンを【1.12.3】、オペレーティング・システムを【Windows x64】に設定し、  
追加ファイルから【インプラントカタログ・ファイル（必須）】および、【トゥースライブラリー・ファイル  
（オプション）】をダウンロードします

**DTX Studio™ Lab** インストールファイル同様に**PC**へ保存します。

### DTX Studio™ Go 画面

The screenshot shows the 'ソフトウェアの詳細' (Software Details) page for 'DTX Studio Lab'. The left sidebar has 'ソフトウェア' (Software) selected. The main content area has the '【追加のリソース】' (Additional Resources) tab selected. Annotations with arrows point to the following elements:

- An arrow points to the 'ソフトウェア' menu item in the sidebar.
- An arrow points to the '【追加のリソース】' tab.
- An arrow points to the 'バージョン 1.12.3' dropdown menu.
- An arrow points to the 'オペレーティング・システム Windows x64' dropdown menu.
- An arrow points to the list of '追加ファイル (2)'. The files listed are:
  - DTXStudioLabExtraToothLibrary\_1.1.1.exe (628.32 MB)
  - DTXStudioLabImplantLibrary\_2.1.3.exe (417.20 MB)

インプラントカタログ・ファイル（必須）および、トゥースライブラリー・ファイル（オプション）をダウンロードします



# Installation guide for DTX Studio™ Lab 1.12.3.1



## DTX Studio™ Implant

DTX Studio™ Implant のインストール方法

Windows®



### Windows® の場合

【 DTX Studio™ Go 】からダウンロードしたファイルをご用意ください。



DTXStudioLab(x64)\_1.12.3.1.exe

種類: アプリケーション

インストール ファイル  
(必須)



DTXStudioLabImplantLibrary\_2.1.3.exe

種類: アプリケーション

インプラントカタログファイル  
(必須)



DTXStudioLabExtraToothLibrary\_1.1.1.exe

種類: アプリケーション

トゥースカタログファイル  
(オプション)

ソフトウェアライセンスを継続して使用する場合は、次ページへ進んでください。

ソフトウェアライセンスを新規でインストールする場合は、P.37へ進んでください。

# Installation guide for DTX Studio™ Lab 1.12.3.1



## DTX Studio™ Lab

### DTX Studio™ Lab のインストール方法



DTX Studio™ Lab

#### ソフトウェアライセンスを継続してご使用になる場合

DTX Studio™ Lab Ver,1.12.3 をインストール前に確認すること



DTX Studio™ design からのバージョンアップの場合は、  
最初にDTX ライセンスの【変更】及び【解除(キーオープン)】が必要です。  
DTX Studio™ Goから解除できます。

DTX Studio™ Goの【ライセンスキー解除】項を参照ください。  
新規ライセンスの場合は必要ありません。

ライセンス体系と使用する dongle を確認

User Account Control の設定

DTX Studio™ ライセンス  
をご使用の場合は Patient Data のコピー



# Installation guide for DTX Studio™ Lab 1.12.3.1



## DTX Studio™ Lab

### DTX Studio™ Lab のインストール方法



DTX Studio™ Lab

#### ソフトウェアライセンスを継続してご使用になる場合

DTX Studio™ Lab Ver,1.12.3 をインストール前に確認すること

DTX Studio™ design からのバージョンアップの場合は、  
最初にDTX ライセンスの【変更】及び【解除(キーオープン)】が必要です。  
DTX Studio™ Goから解除できます。

DTX Studio™ Goの【ライセンスキー解除】項を参照ください。  
新規ライセンスの場合は必要ありません。



DTX Studio™ design ライセンスを既にお持ちの場合は、【ライセンスの切り替え】が発生します。  
新ライセンスに切り替えると、ご使用のDTX Studio™ design の機能がご利用できなくなります。

既に登録済みのライセンスを使用してのDesign & Orderを行わない事をご確認の上、  
設置時に《ライセンス切り換え》を【カスタマーサービス / Procera Support】に依頼してください。

※ DTX ライセンスのキーオープンは以下から実行できます。

・登録済みの【DTX Studio™ Go】から【ライセンスキー解除】の項を参照ください

# Installation guide for DTX Studio™ Lab 1.12.3.1



## DTX Studio™ Lab

### DTX Studio™ Lab のインストール方法



DTX Studio™ Lab

ソフトウェアライセンスを継続してご使用になる場合

DTX Studio™ Lab Ver,1.12.3 をインストール前に確認すること

ライセンス体系と使用する dongle を確認



### DTX Studio™ Lab License

新規でDTXライセンスを購入した場合

同梱されている新しいDongleを使用

既にDTXライセンスを使用している場合

2G Scanner用PCに使用されているDongleは使用せず、  
返却専用フォームに貼り付け返却ください。

2G Scannerと、LS3 Scanner両方で2ライセンス使用する場合

LS3用 Scannerを接続するPCに、同梱の新しいDongleを使用する

# Installation guide for DTX Studio™ Lab 1.12.3.1



## DTX Studio™ Lab

### DTX Studio™ Lab のインストール方法



DTX Studio™ Lab

### ソフトウェアライセンスを継続してご使用になる場合

#### Dongleの返送について



DTX Studio™ design ライセンスをお持ちの場合で、ライセンスを継続使用される場合は、【Dongleの切り替え】が発生します。

旧ドングルを右図のフォーマット(別紙)に貼り付け、ノーベル・バイオケア・ジャパン株式会社 カスタマーサービス部 CSプロセラ宛へご返送ください。



#### DTX Studio™ Lab Dongle 返送用紙

下記にお客様情報のご記入をお願いします。

【お客様番号】	
【施設名】	
【電 話】	
【住 所】	〒

Dongleを下記枠内に貼付願います。

※ゼロハンテープ・両面テープをご使用ください。(糊使用不可)

#### 【返送先】

宛 名：ノーベル・バイオケア・ジャパン株式会社  
カスタマーサービス部 CSプロセラ宛

住 所：〒140-0001 東京都品川区北品川4-7-35 御殿山トラストタワー13F  
電 話：03-6408-4182

Ver.2019.11.01

# Installation guide for DTX Studio™ Lab 1.12.3.1



## DTX Studio™ Lab

### DTX Studio™ Lab のインストール方法



DTX Studio™ Lab

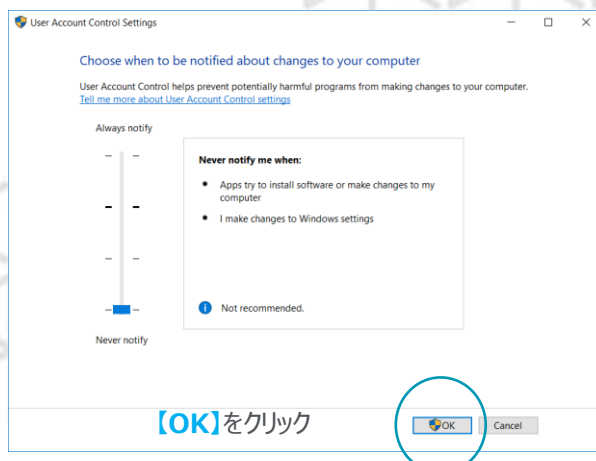
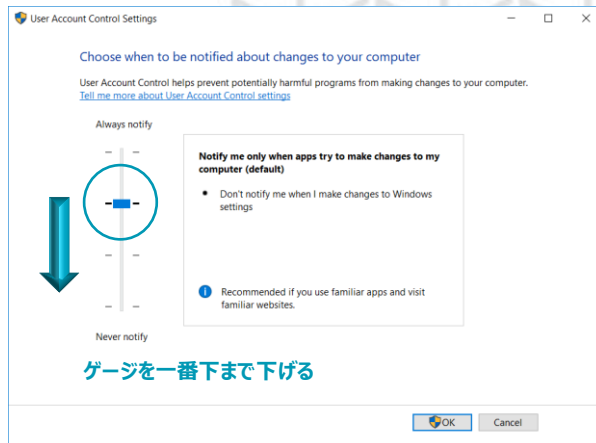
ソフトウェアライセンスを継続してご使用になる場合

DTX Studio™ Lab Ver,1.12.3 をインストール前に確認すること

#### User Account Control の設定

※ Windows10^DTX Studio™ Lab Ver,1.12.3 をインストールする際に、User Account Control の設定が求められます。

User Account Controlの設定は  
Windows検索へ【 UAC 】と入力し、  
【Change User Account  
Control settings】から、ゲージを  
【Never notify】へ下げてください。



# Installation guide for DTX Studio™ Lab 1.12.3.1



## DTX Studio™ Lab

### DTX Studio™ Lab のインストール方法



DTX Studio™ Lab

### ソフトウェアライセンスを継続してご使用になる場合

DTX Studio™ Lab Ver,1.12.3 をインストール前に確認すること

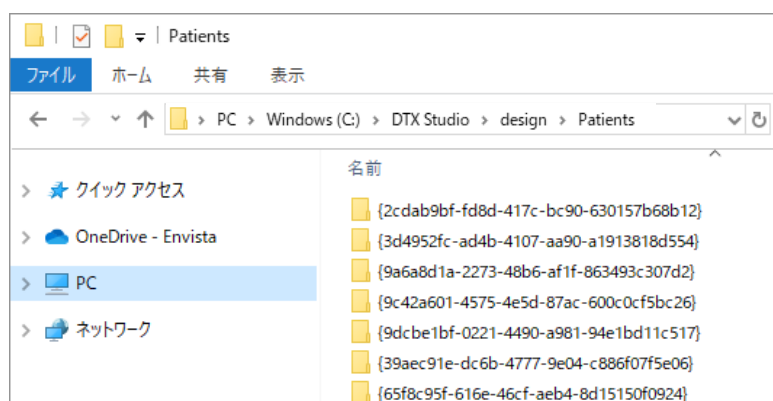
DTX Studio™ ライセンスを継続して  
ご使用の場合は  
Patient Dataのコピー

※ DTX Studio™ Lab Ver,1.12.3 を新規PCへインストールするため、  
《Patient Data》のコピーをしてください。

DTX Studio™ Lab Ver,1.12.3では、Patient フォルダへデータをコピー（移動）  
させた場合、ソフトウェアを再起動させることで、ソフトウェア内へデータが反  
映されます。

データコピーや移動のタイミングは、DTX Studio™ Labインストール後であ  
ればいつでも構いません。

### 【Patient Dataの格納先】



DTX Studio™ design License  
・ PC → Windows(C) → DTX Studio → design → Patients

DTX Studio™ Lab License  
・ PC → Windows(C) → DTX Studio → Lab → Patients



# Installation guide for DTX Studio™ Lab 1.12.3.1



DTX Studio™ Go

## DTX Studio™ Go

DTX Studio™ designライセンスをご使用の場合で、  
ソフトウェアライセンスを継続してご使用になる場合は、  
DTX Studio™ designのライセンス解除を行います。

### 準備

ソフトウェア（インストールの詳細 / ライセンス解除）

新しいPCにインストールする場合は、以前ご使用していたPCのライセンスを解除する必要があります。  
インストール状況ライセンスの解除を行います。

DTX Studio™ Goから【ソフトウェア】⇒【インストールの詳細】タブをクリックします。

### DTX Studio™ Go 画面

ソフトウェアの詳細  
ソフトウェア > DTX Studio Lab

DTX Studio Lab  
Medicim - 現在のバージョン 1.12.2  
最新バージョンのダウンロード Windows (1.12.3)

インストールの詳細 | インストール詳細

インストール・キー  
装置 ID  
ライセンスの種類  
DTX Studio Care ⓘ

インストールレーションキー  
装置ID  
ライセンスタイプ  
ライセンス有効期限

ユーザー (1/1) ユーザーの追加

名	姓	電子メール
NobelBicare	Lab	

インストール (2/1)

取り出せる	プラットフォーム	バージョン	インストール日
TOK-DRYQJROA	Windows x64	1.12.2	10月06, 2021
TOK-DYUKIM	Windows x64	1.12.2	10月27, 2021

# Installation guide for DTX Studio™ Lab 1.12.3.1



DTX Studio™ Go

## DTX Studio™ Go

DTX Studio™ designライセンスをご使用の場合で、  
ソフトウェアライセンスを継続してご使用になる場合は、  
DTX Studio™ designのライセンス解除を行います。

### 準備

ソフトウェア（インストールの詳細 / ライセンス解除）

インストール状況の項目内にある、各PCのライセンスを確認します。  
各ライセンスにカーソルを合わせると表示される【...】をクリックします。

【インストールの削除】をクリックします。

### DTX Studio™ Go 画面

(0/1)...未インストールの状態

(1/1)...1ライセンス、1インストールの状態

ソフトウェアの詳細  
ソフトウェア > DTX Studio Lab

DTX Studio Lab  
Medicim - 現在のバージョン 1.12.2  
最新バージョンのダウンロード Windows (1.12.3)

インストールの詳細 | インストール詳細

インストール・キー  
装置 ID  
ライセンスの種類  
DTX Studio Care ⓘ

インストール詳細

インストールキー  
装置 ID  
ライセンスタイプ  
ライセンス有効期限

ユーザー (1/1)

名前	種別	電子メール
NobelBiocare	Lab	

インストール (2/1)

取り立て	プラットフォーム	バージョン	インストール日
TOK-DRYQJROA	Windows x64	1.12.2	10月06, 2021
TOK-DYUKUM	Windows x64	1.12.2	10月27, 2021

カーソルを対象のライセンスに合わせると  
右端に【●●●】マークが現れます。  
クリックし【インストールの削除】を選択すると  
ライセンスが解除されます

割り当て名の編集  
インストールの削除



# Installation guide for DTX Studio™ Lab 1.12.3.1



DTX Studio™ Go

## DTX Studio™ Go

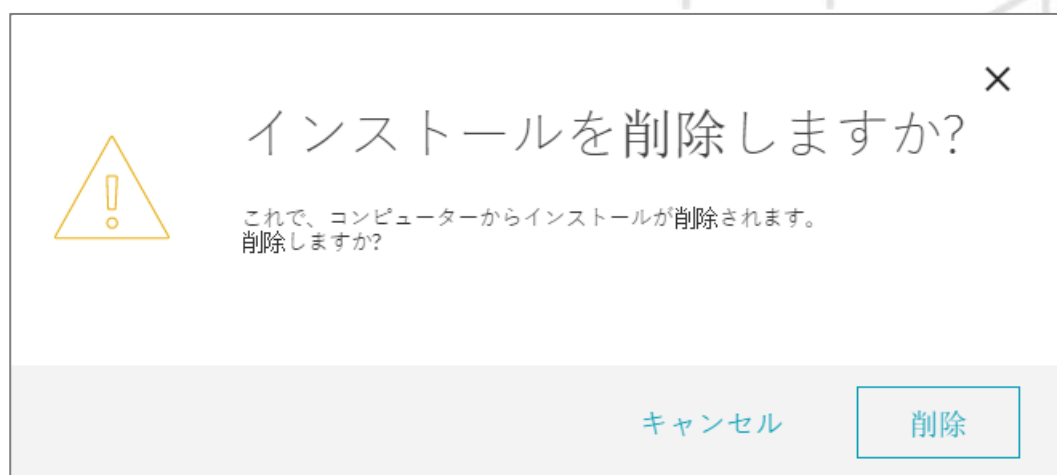
DTX Studio™ designライセンスをご使用の場合で、  
ソフトウェアライセンスを継続してご使用になる場合は、  
DTX Studio™ designのライセンス解除を行います。

### 準備

ソフトウェア（インストールの詳細 / ライセンス解除）

【削除】をクリックし、ライセンスを削除します。  
続いて、DTX Studio™ Labをインストールします。

### DTX Studio™ Go 画面





# Installation guide for DTX Studio™ Lab 1.12.3.1



## Install ( Windows® )



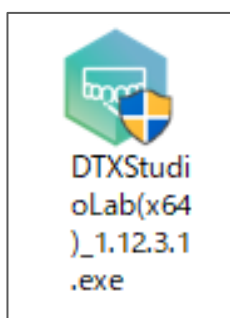
DTX Studio™ Lab

### DTX Studio™ Labのインストール

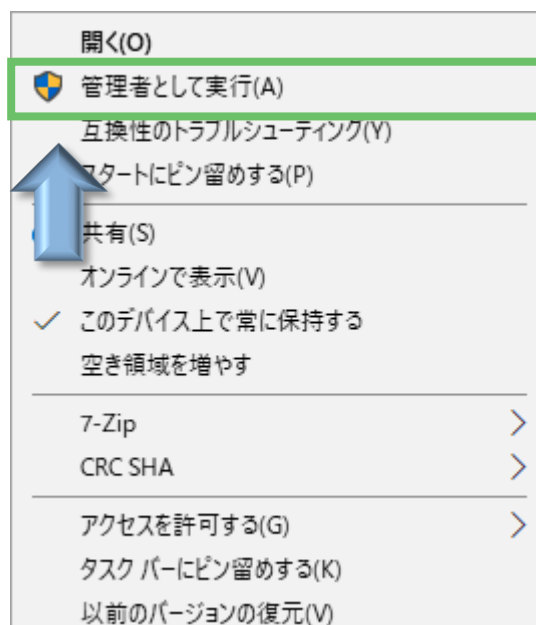
1

コンピュータ上のアイコンを右クリックします。  
展開されたウィンドウから、【管理者として実行】をクリックし、インストールを実行します。

\*途中でインストールが終了してしまう場合は、アイコンを  
【Wクリック】でスタートしてください。

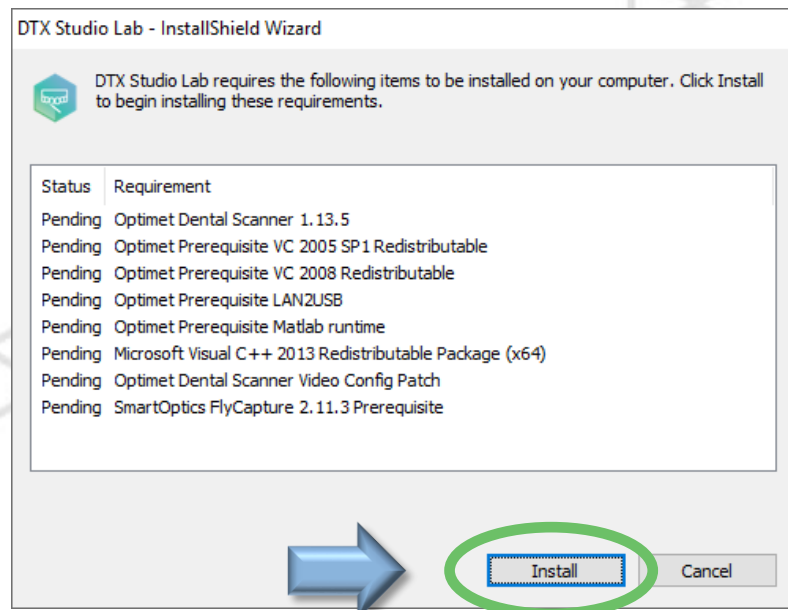


右クリックします。



2

[Install]をクリックします。



# Installation guide for DTX Studio™ Lab 1.12.3.1



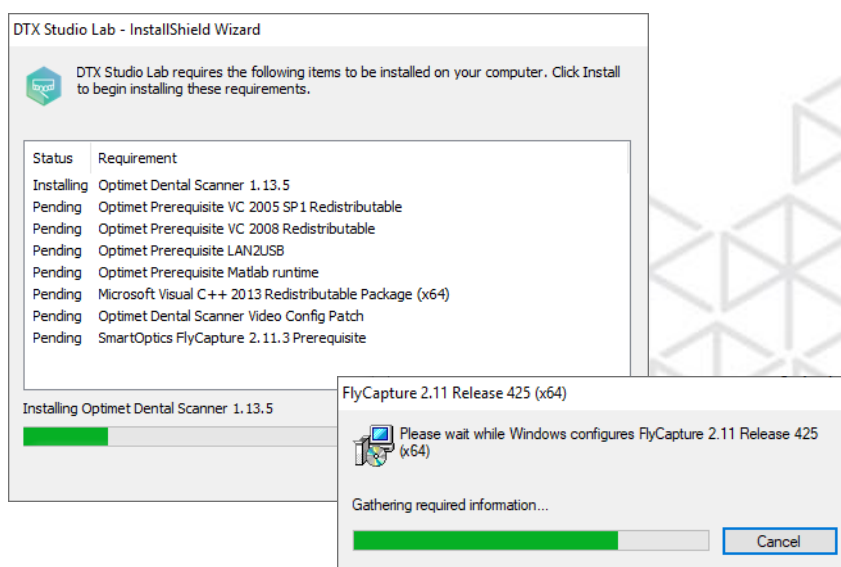
DTX Studio™ Lab

## Install ( Windows® )

### DTX Studio™ Labのインストール

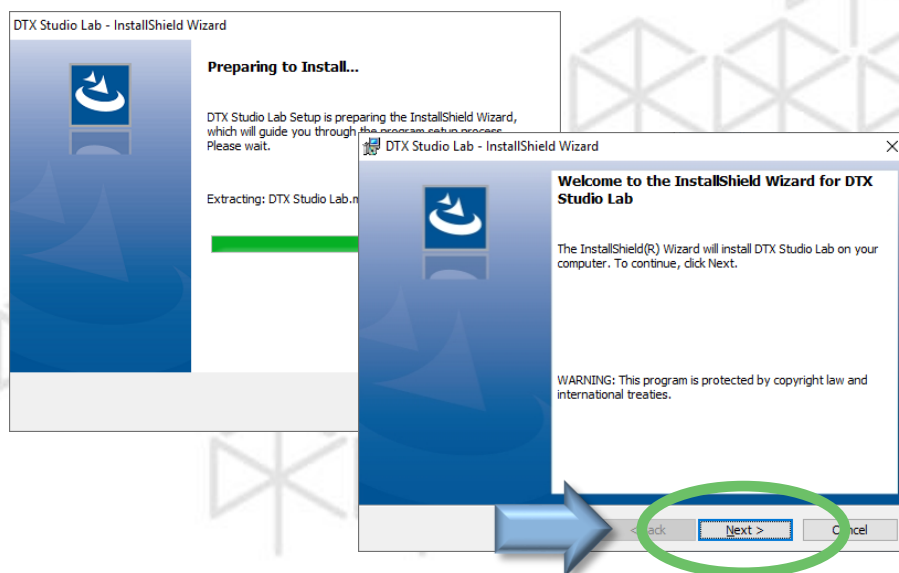
3

インストールが進行します。  
この作業には数分を要します。



4

[Next]をクリックします。



# Installation guide for DTX Studio™ Lab 1.12.3.1



## Install ( Windows® )

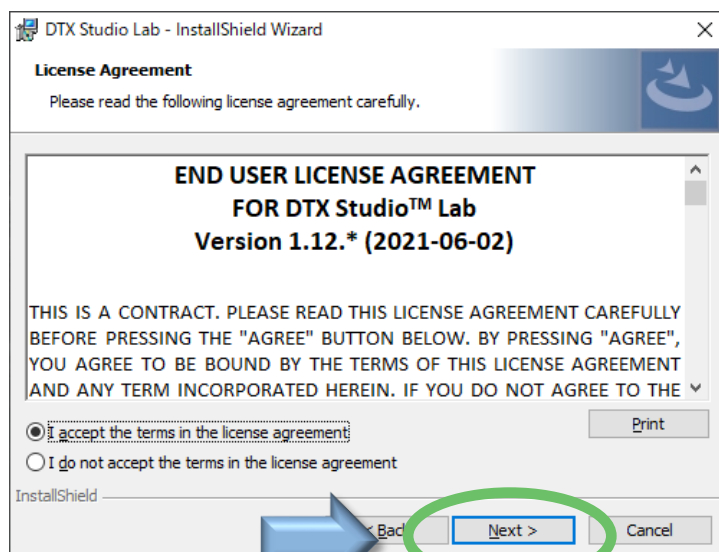


DTX Studio™ Lab

### DTX Studio™ Labのインストール

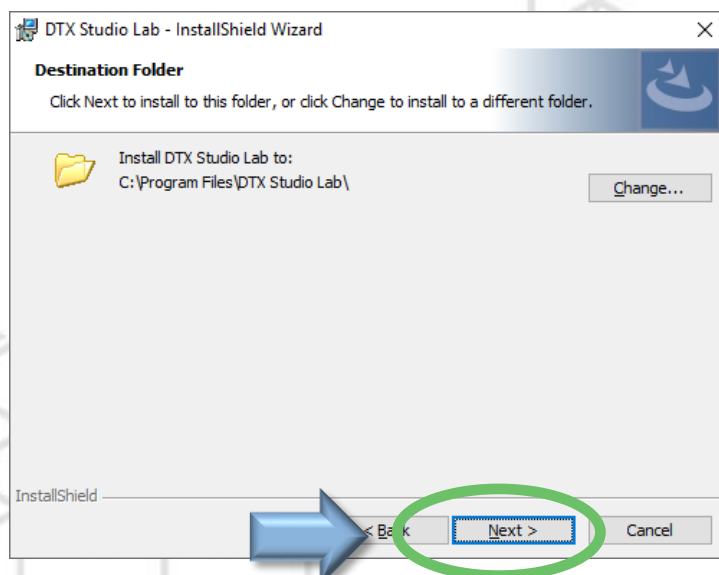
5

「使用許諾契約同意」に同意し、  
[I accept the terms in the license  
agreement]に●印を入れて[Next]をクリック  
してください。



6

[Next]をクリックします。



※インストールフォルダは変更しないでください。

# Installation guide for DTX Studio™ Lab 1.12.3.1



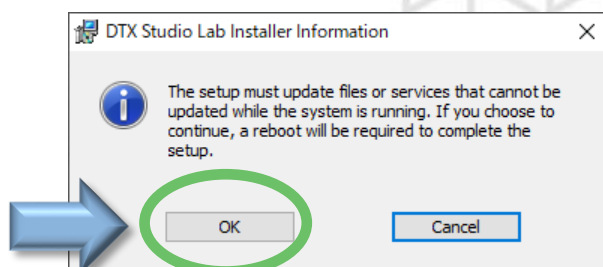
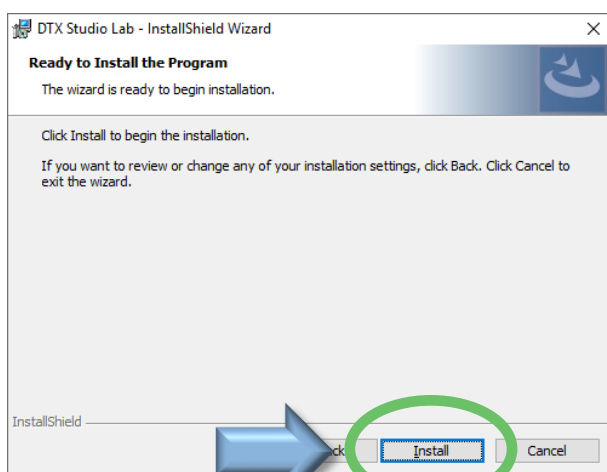
DTX Studio™ Lab

## Install ( Windows® )

### DTX Studio™ Labのインストール

7

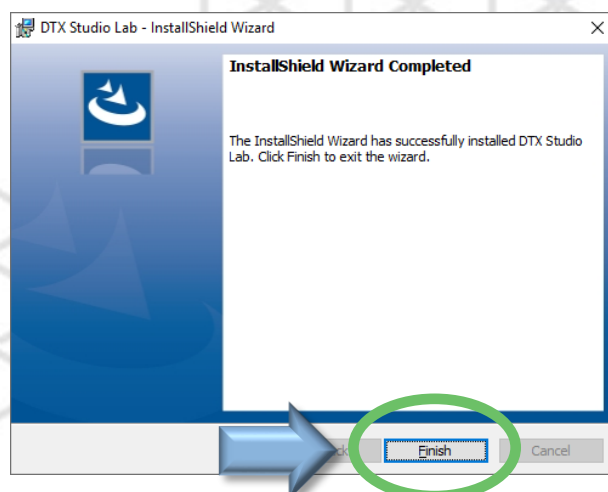
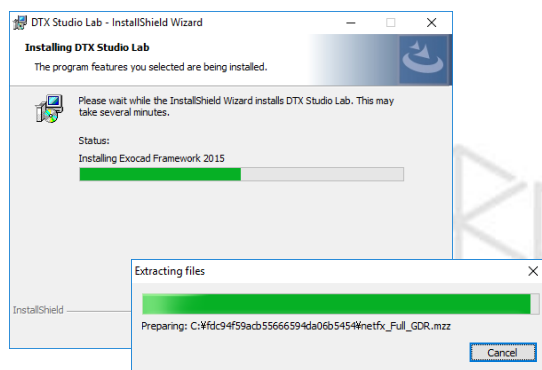
【Install】をクリックします。  
インストールインフォメーションが表示されたら【OK】をクリックします。



\* 【Cancel】をクリックした場合は、再インストールが必要です。

8

インストールには数分かかる場合があります。  
インストールが終了したら、【Finish】をクリックします。



# Installation guide for DTX Studio™ Lab 1.12.3.1



## Install ( Windows® )



DTX Studio™ Lab

### DTX Studio™ Labのインストール

9

PCを再起動します。

DTX Studio™ Labインストール後の【PCの再起動】は、LS3のドライバーを正しく機能させるために重要なステップです

PCの再起動後、LS3 scannerを接続するまでの間は、DTX Studio™ Lab ソフトウェアを起動しないでください



10

#### NOTE :

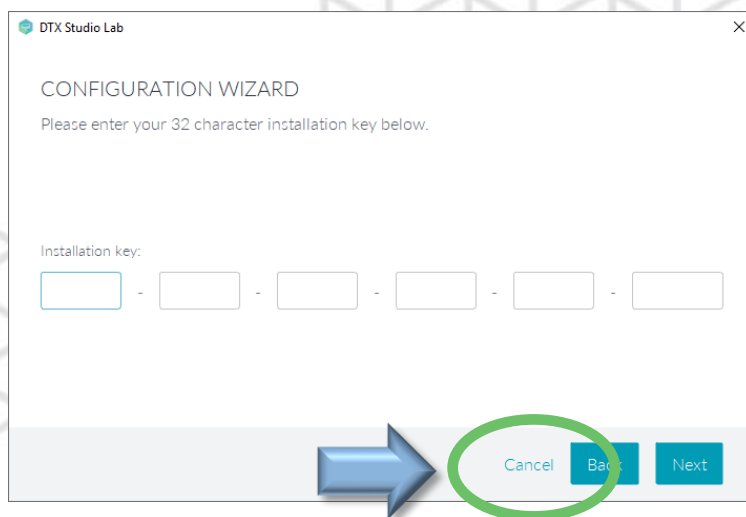
PC再起動の前に、DTX Studio™ Lab Softwareが起動した場合、License Keyの入力はせず【Cancel】をクリックし、PCを再起動させます。



右図のように【Configuration Wizard画面】が表示されるは、DTX Studio™ Lab Softwareを起動した場合です。

通常のインストールステップでは表示されません。

PCの再起動は、KAVO LS3 Scannerのドライバーを正しく機能させるための重要なステップです。



# Installation guide for DTX Studio™ Lab 1.12.3.1



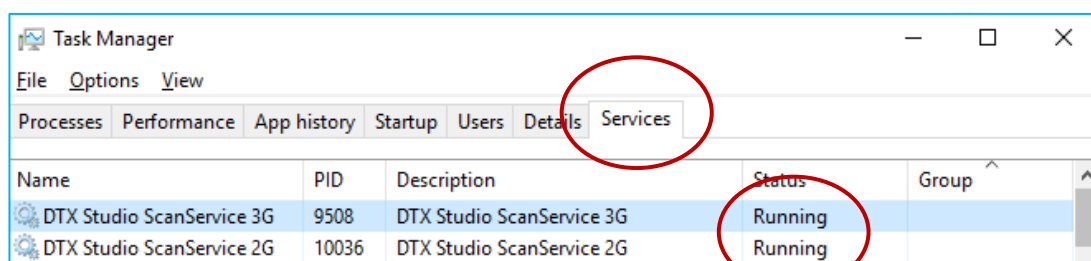
DTX Studio™ Lab

## Install ( Windows® )

### DTX Studio™ Labのインストール

11

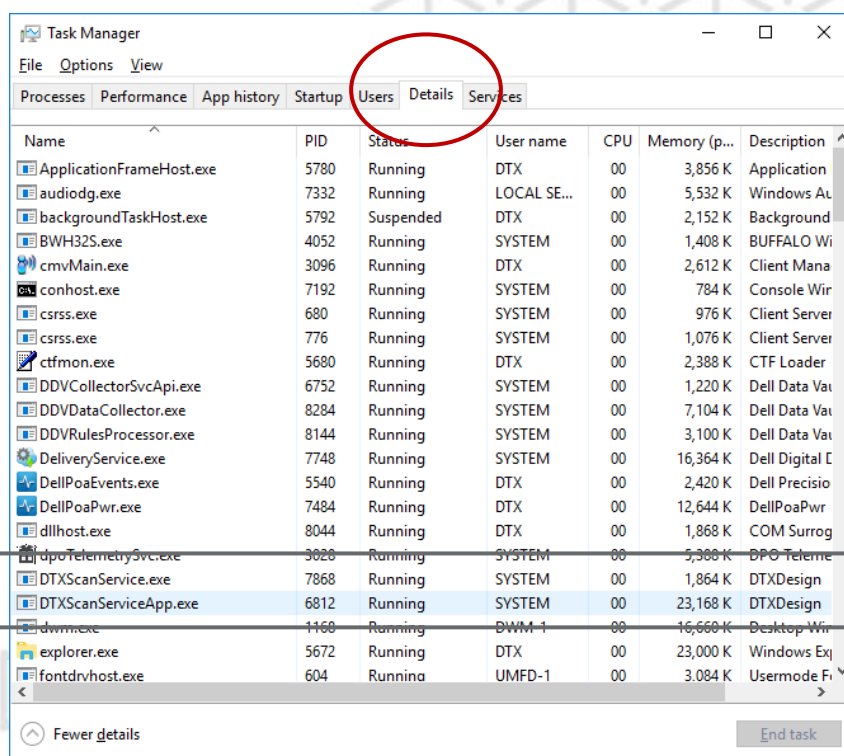
PCを再起動後、Task Managerの【Service】タブ内に、マシン上で実行されている2つのサービスがある事を確認してください。次いで、【Details】タブ内で【DTXScanServiceApp.exe】が**実行《Running》**されている事を確認してください。



**注意：**  
Status が《Running》実行中であることを確認

DTX Studio Scan Service 3Gの目的は、DTXScanServiceApp.exeを実行し続けることです。このアプリは、LS3とコンピュータ間の通信を維持します。

【DTXScanServiceApp.】は、DTX Studio LabとLS3スキャナとの間の通信を管理する別のソフトウェアです。



LS3 Scanner Settingへ進みます

# Installation guide for DTX Studio™ Lab 1.12.3.1



DTX Studio™ Lab

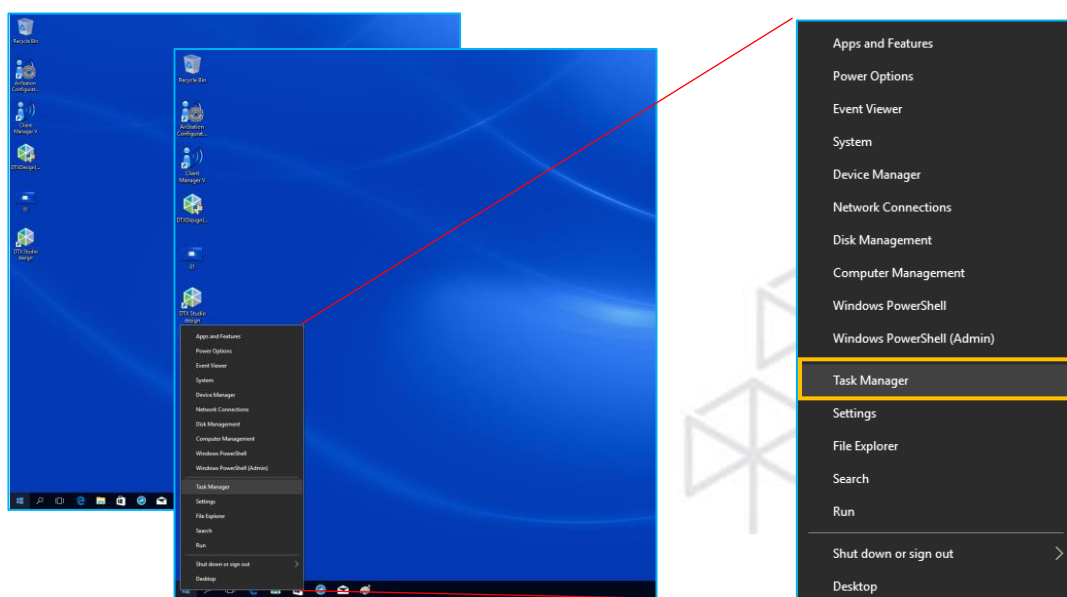
## Install ( Windows® )

### DTX Studio™ Labのインストール

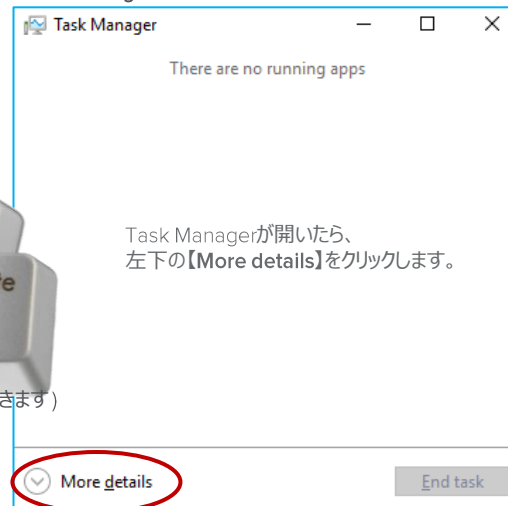
12

**NOTE :** Task Manager 起動方法及び、Scan Service の設定方法

画面左下のスタートメニューボタンを右クリックすると、ステータスバーが立ち上がります。  
【Task Manager】をクリックします。



#### 【Task Manager】



	CPU	Memory	Disk	Network	GPU	GPU Engine
System	3%	22%	98%	0%	0%	
Apps (2)						
Paint	0.1%	22.2 MB	0.1 MB/s	0 Mbps	0%	
Task Manager	0.1%	19.4 MB	0 MB/s	0 Mbps	0%	
Background processes (63)						
Antimalware Service Executable	0.5%	75.3 MB	0.5 MB/s	0 Mbps	0%	
Application Frame Host	0%	3.9 MB	0 MB/s	0 Mbps	0%	
BUFFALO RakuRakuUpdate	0%	3.3 MB	0 MB/s	0 Mbps	0%	
BUFFALO Wireless Helper Servic...	0%	1.5 MB	0 MB/s	0 Mbps	0%	
Client Manager V (32 bit)	0%	2.5 MB	0 MB/s	0 Mbps	0%	
COM Surrogate	0%	1.8 MB	0 MB/s	0 Mbps	0%	
CTF Loader	0%	2.3 MB	0 MB/s	0 Mbps	0%	
DDV Nvidia Graphics Worker	0%	3.2 MB	0 MB/s	0 Mbps	0%	
Dell Data Vault Data Collector S...	0%	6.9 MB	0 MB/s	0 Mbps	0%	



# Installation guide for DTX Studio™ Lab 1.12.3.1



DTX Studio™ Lab

## Install ( Windows® )

### DTX Studio™ Labのインストール

13

**NOTE :** Task Manager 起動方法及び、Scan Service の設定方法

Task Managerの【Service】タグをクリックします。  
**【DTX Studio ScanService 3G】**  
**【DTX Studio ScanService 2G】**  
 2つのサービスの【Status】を確認してください。

1

「Stopped」になっていた場合は、  
**【DTX Studio ScanService 3G】**  
**【DTX Studio ScanService 2G】**  
 それぞれを右クリックします。

2

「Start」をクリックして設定します。

3

**【DTX Studio ScanService 3G】**  
**【DTX Studio ScanService 2G】**  
 2つのサービスが【Running】になっている事を確認してください。

4

次いで、Task Managerの【Details】タグをクリックし、  
**【DTXScanService.exe】**  
**【DTXScanServiceApp.exe】**  
 2つのサービスの【Status】が「Running」になっている事を確認してください。

# Installation guide for DTX Studio™ Lab 1.12.3.1



## KAVO LS3 Scanner

### KAVO LS3 ScannerのSetting



# Installation guide for DTX Studio™ Lab 1.12.3.1



## KAVO LS3 Scanner

### KAVO LS3 Scanner Unpacking



1

KAVO LS3 Scannerを開けます。

#### NOTE:

スキャナーは頑丈な木箱に梱包され配送されます。



#### NOTE :

- 四隅の金属クランプを引き上げます。
- 上蓋を引き上げながら外します。
- 同梱されている付属品を取り出します。
- 下部の金属クランプを引き上げます。
- 外箱を外します。  
(外箱を外さずにスキャナー本体を取り出すと大変危険です)
- スキャナーとケーブル類を取り外します。
- 木箱を保管できるように折りたたみます。



# Installation guide for DTX Studio™ Lab 1.12.3.1



## KAVO LS3 Scanner

KAVO LS3 Scanner Unpacking

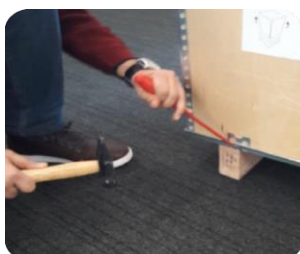


2

KAVO LS3 Scannerを開けます。

工具の用意 (推奨の工具類です)

- ・マイナスドライバー (直径4~6cm)
- ・ハンマー
- ・プライヤー (直径10cmくらい)
- ・軍手(滑り止め)
- ・汚れても良い服装(エプロンなど)



・クランプの引き上げ



尖った金具や木材が剥がれ鋭くなっている部分が存在する場合があります。  
怪我や衣服を破かないように十分ご注意ください！

マイナスドライバーを使用しクランプを引き上げた後、  
プライヤーでクランプを真っ直ぐに立ち上げます。

出荷初期状態



クランプを真っ直ぐに立ち上げていないと木箱は外れません



# Installation guide for DTX Studio™ Lab 1.12.3.1



## KAVO LS3 Scanner

KAVO LS3 Scanner Unpacking



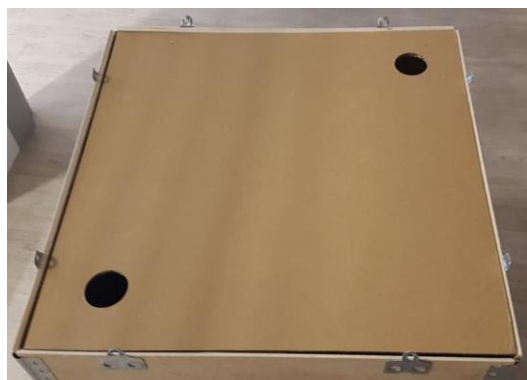
3

KAVO LS3 Scannerを開けます。

クランプを引き上げた後、上蓋を慎重に外します。  
(上蓋の側端をハンマーで軽く槌打すると外しやすくなります)

※ 十分に注意して行ってください

続いて、衝撃吸収材が付いた内蓋を引き上げます。



# Installation guide for DTX Studio™ Lab 1.12.3.1



## KAVO LS3 Scanner

KAVO LS3 Scanner Unpacking

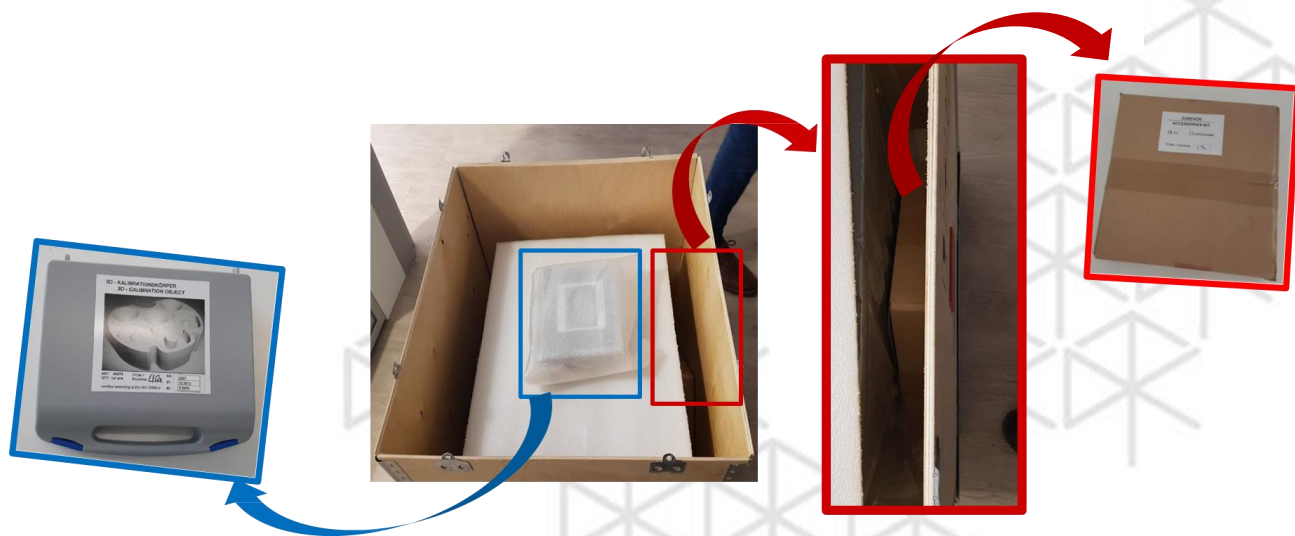
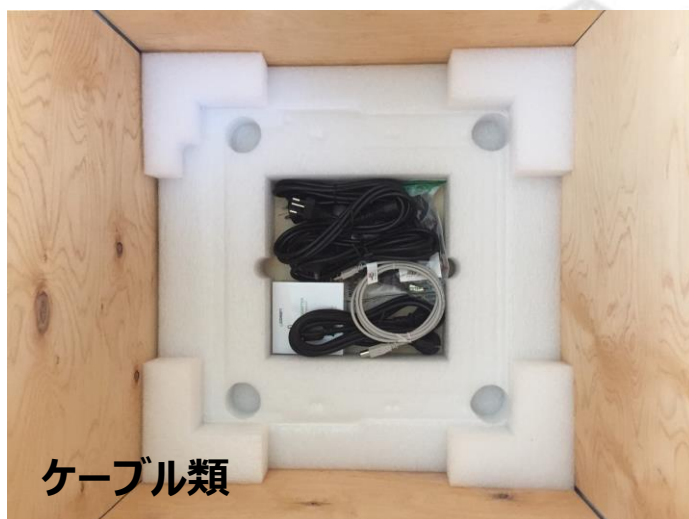


4

KAVO LS3 Scannerを開けます。

キャリブレーションオブジェクトと付属品は、ボックス内に梱包してあります。

注：ケーブル類は、底面(スキャナー下部)の衝撃吸収材の内側にあります。



# Installation guide for DTX Studio™ Lab 1.12.3.1



## KAVO LS3 Scanner

### KAVO LS3 Scanner Unpacking



5

KAVO LS3 Scannerを取り出します。

アクセサリボックス及びケーブル類を木箱から取り出し、下記内容物が付属されている事を確認してください。

(その他：海外仕様の電源ケーブルが入ってますが本国では使用しません)

・ダイホルダ用パテ



・ダイホルダ



・ネットワークアダプター



・プラットフォーム



・モデルホルダ



・USB2.0 ケーブル



・3P→2P変換アダプター



・電源コード



・ネットワークケーブル



キャリブレーション  
オブジェクト



- ・キャリブレーションオブジェクトに傷や破損がないか確認してください。
- ・キャリブレーションオブジェクト記載の番号とBox記載の番号が合致しているか確認してください



# Installation guide for DTX Studio™ Lab 1.12.3.1



## KAVO LS3 Scanner

KAVO LS3 Scanner Unpacking



6

KAVO LS3 Scannerを取り出します。

周りを囲っている木箱を取り外します。  
スキャナーを破損させないように十分注意して取り外します。



KAVO LS3 Scanner の取り出し  
(スキャナー本体の背面寄りに重心があります)



スキャナーの正面を持ち上げないでください



スキャナーの背面より本体左右を持ち上げてください

# Installation guide for DTX Studio™ Lab 1.12.3.1



## KAVO LS3 Scanner

### KAVO LS3 Scanner Unpacking



7

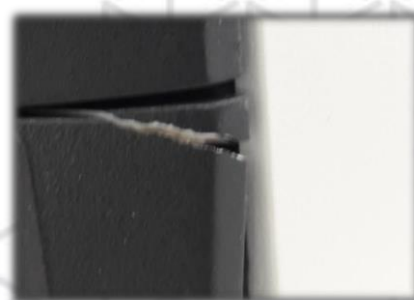
KAVO LS3 Scannerを取り出します。

スキャナー輸送時や設置時の破損や傷がないかを慎重に確認してください。

塗料の剥離



亀裂





# Installation guide for DTX Studio™ Lab 1.12.3.1



## KAVO LS3 Scanner

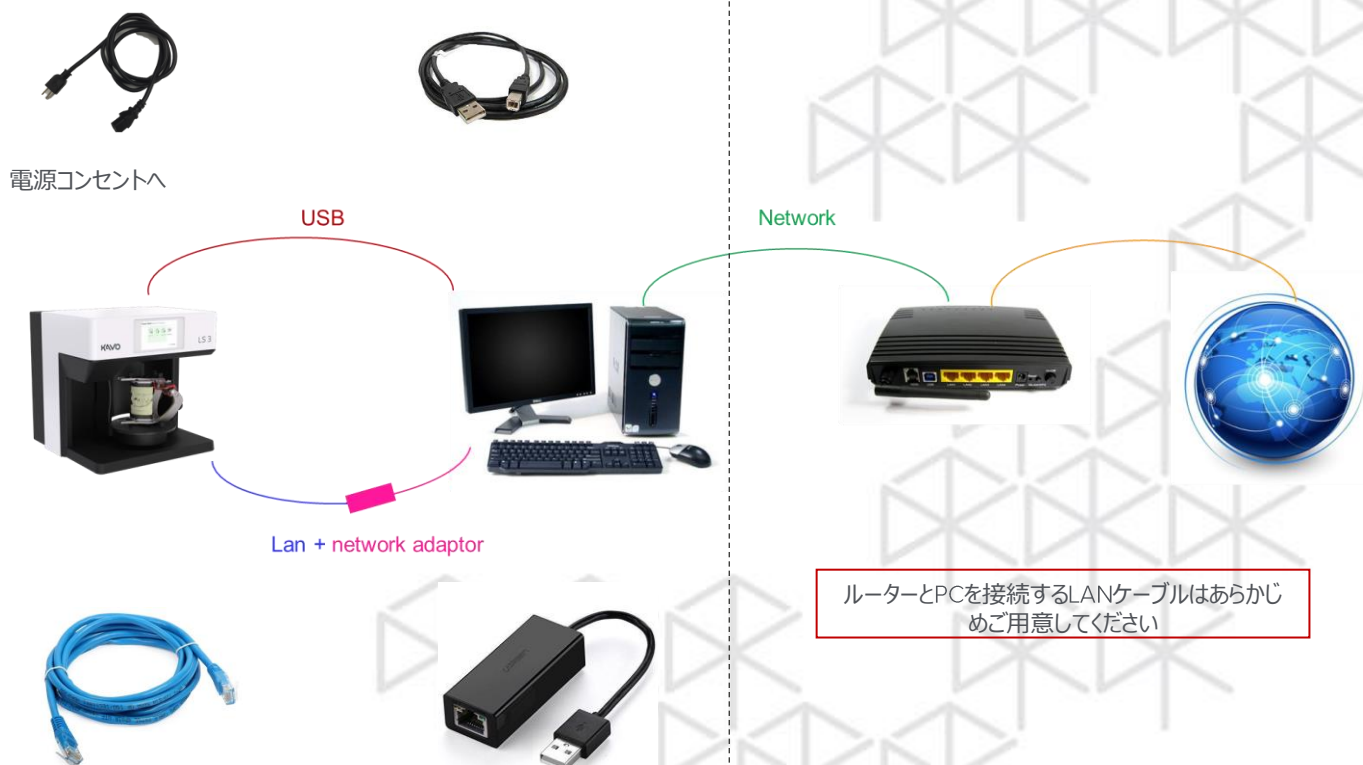
KAVO LS3 Scanner Setting



9

KAVO LS3 Scannerを接続します。

PCとLS3 Scannerを下図に従って接続します。



# Installation guide for DTX Studio™ Lab 1.12.3.1



## KAVO LS3 Scanner

KAVO LS3 Scanner Setting



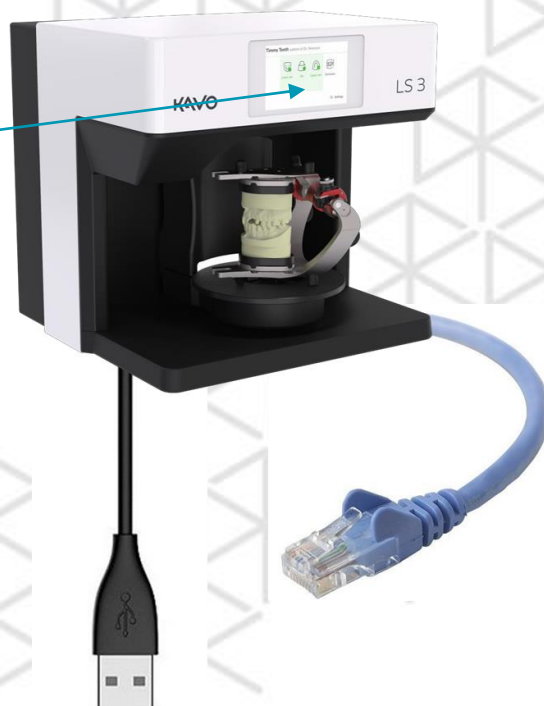
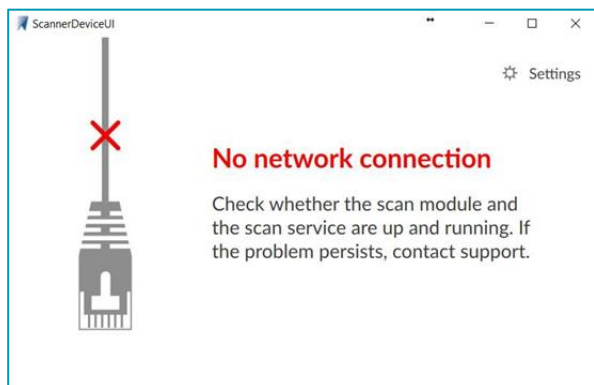
10

KAVO LS3 Scannerを接続します。

ソフトウェアを起動する前に

### LS3スキャナを接続して電源を入れます。

スキャナーのタッチパネルに通電し、下記画面が表示されます。  
最初は【No Network Connection】と表示されます。





# Installation guide for DTX Studio™ Lab 1.12.3.1



## KAVO LS3 Scanner

KAVO LS3 Scanner Setting



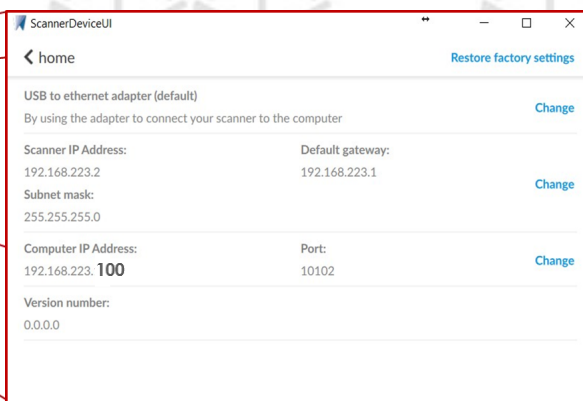
11

KAVO LS3 Scannerを接続します。

スキャナ設定画面では特別な操作は必要ありません

ネットワーク接続を確立させます。

スキャナ本体は、出荷時に全ての設定が完了しています。



# Installation guide for DTX Studio™ Lab 1.12.3.1



## KAVO LS3 Scanner

KAVO LS3 Scanner Setting



12

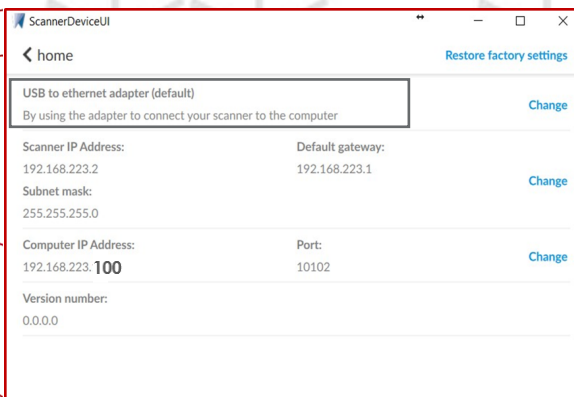
KAVO LS3 Scannerを接続します。

スキャナ設定画面では特別な操作は必要ありません

ネットワーク接続方法を確認します。

スキャナは、デフォルトで【USB to Ethernet adapter】の設定になっています。

Scanner本体のタッチパネルから、**【Settings】**をタッチし、**【USB to Ethernet adapter (default)】**の表示になっている事を確認してください。





# Installation guide for DTX Studio™ Lab 1.12.3.1



## KAVO LS3 Scanner

KAVO LS3 Scanner Setting

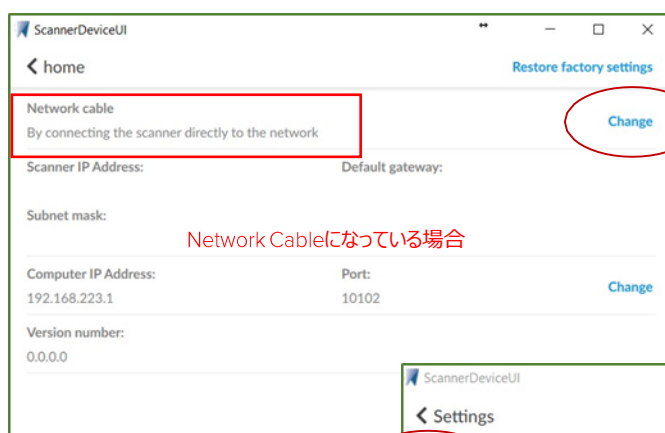


13

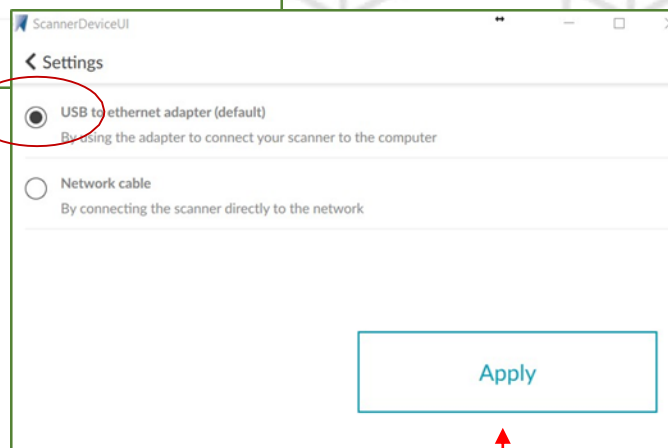
KAVO LS3 Scannerを接続します。

表示が異なっていた場合

デフォルトでUSB to Ethernet adapterの設定になっていない場合は、以下の手順にてスキャナー本体のタッチパネルから設定を変更してください。



①  
【Network Cable】の右側にある【Change】をタップしてください。



②  
【USB to Ethernet adapter】にチェックを入れ、【Apply】ボタンをタップし設定を変更します。



# Installation guide for DTX Studio™ Lab 1.12.3.1



## KAVO LS3 Scanner

KAVO LS3 Scanner Setting



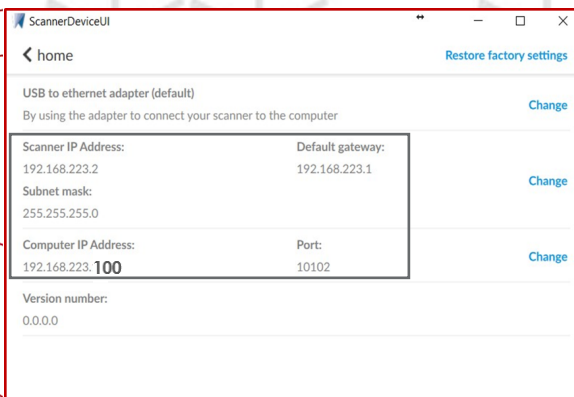
14

KAVO LS3 Scannerを接続します。

スキャナ設定画面では特別な操作は必要ありません

Scanner IP Address等を確認します。

Scanner本体のタッチパネルから、**【Settings】**をタッチし、**【USB to Ethernet adapter (default)】**の表示になっている事を確認してください。



# Installation guide for DTX Studio™ Lab 1.12.3.1



## KAVO LS3 Scanner

KAVO LS3 Scanner Setting



15

KAVO LS3 Scannerを接続します。

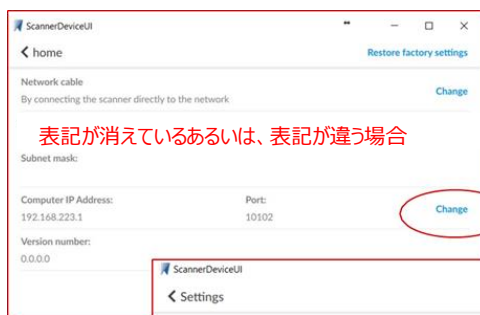
表示が異なっていた場合

デフォルトで【Scanner IP Address】が記載されている項目と【Computer IP Address】の表記が  
下図の設定になっているか確認してください。

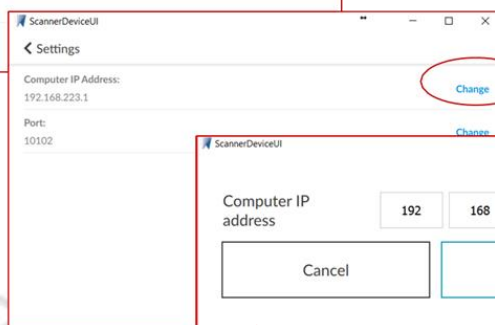
Scanner IP Address: 192.168.223.2  
Subnet mask: 255.255.255.0  
Default gateway: 192.168.223.1

Computer IP Addressを変更する場合

Computer IP Address: 192.168.223.100



① 各項目の右側にある【Change】をタップしてください。



② さらに変更箇所右側にある【Change】をタップしてください



③ 左図を参考に、数値を入力し、【Apply】ボタンをタップし設定を変更します。



【Computer IP Address:192.168.223.100】  
を入力します

## KAVO LS3 Scanner

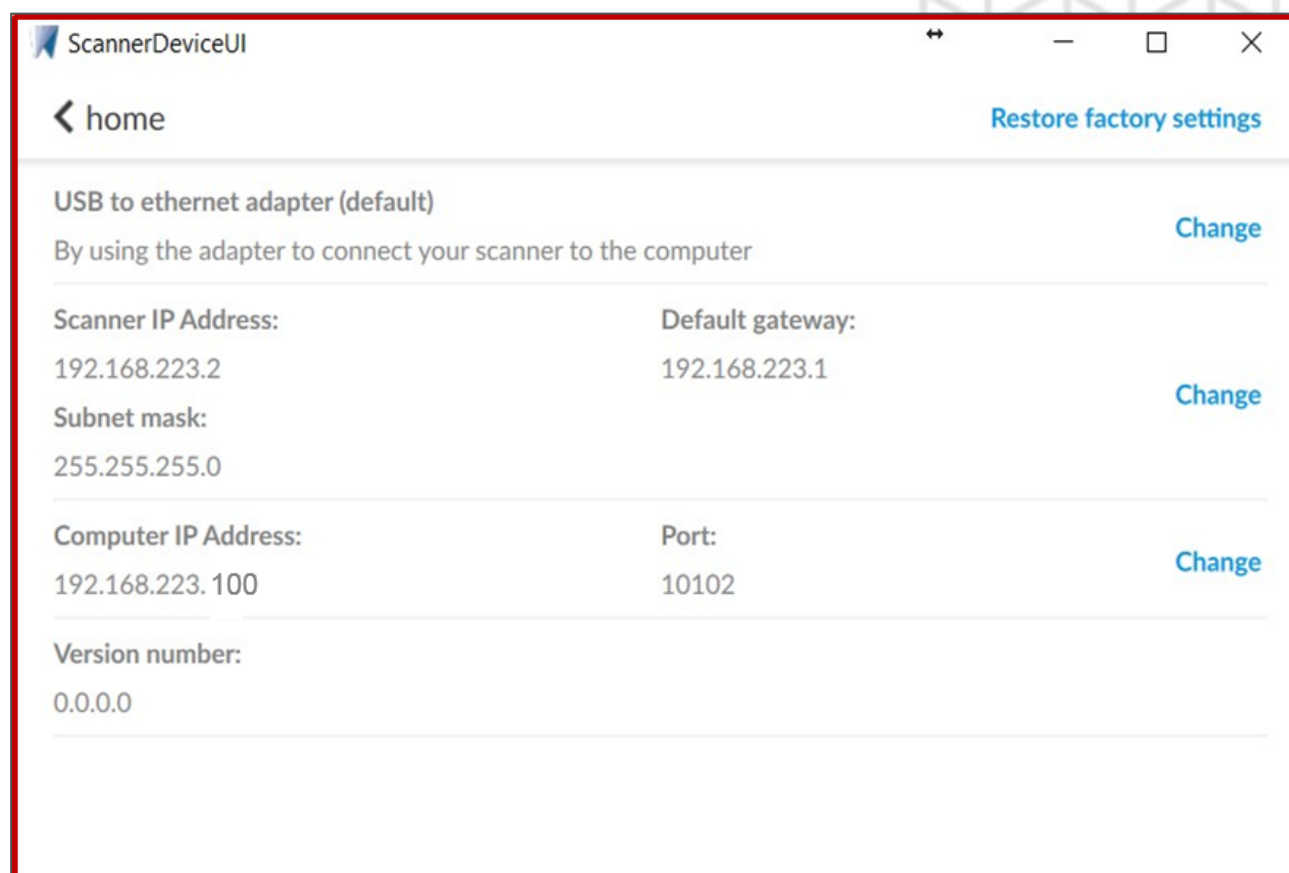
KAVO LS3 Scanner Setting



16

KAVO LS3 Scannerを接続します

スキャナー本体のタッチパネルを確認し、全ての項目の表記が図の設定になっている事を確認してください。



# Installation guide for DTX Studio™ Lab 1.12.3.1



DTX Studio™ Lab

## Registration

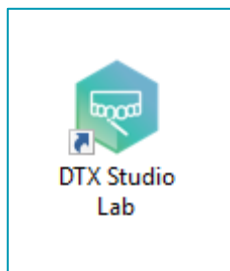
### DTX Studio™ Labのレジストレーション

1

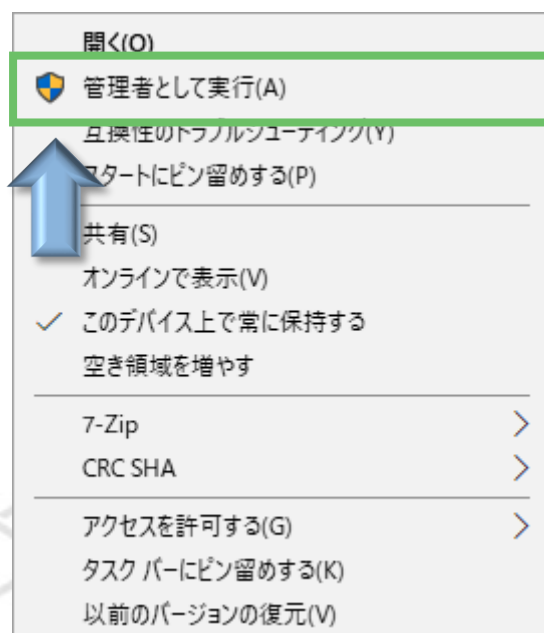
コンピュータ上のアイコンを右クリックします。  
展開されたウィンドウから、【管理者として実行】をクリックし、インストールを実行します。



dongleを差込み、  
DTX Studio™ Lab Version 1.12.3.1の  
ソフトウェアを起動します。  
スキャナーが接続され、電源が入ってい  
ることを確認してください

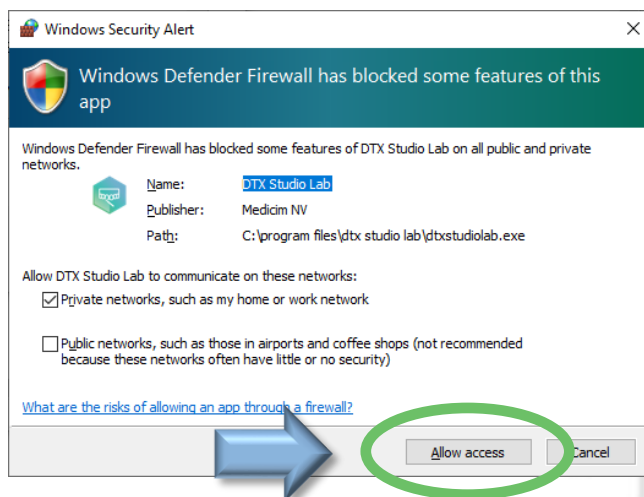


右クリックします。



2

[Allow access]をクリックします。  
「使用許諾契約同意」に同意し、  
[I accept the terms in the license agreement]に●印を入れて[Next]をクリックしてください。





# Installation guide for DTX Studio™ Lab 1.12.3.1



DTX Studio™ Lab

## Registration

### DTX Studio™ Labのレジストレーション

4

インストール・キーを入力して、  
【Next】をクリックします。



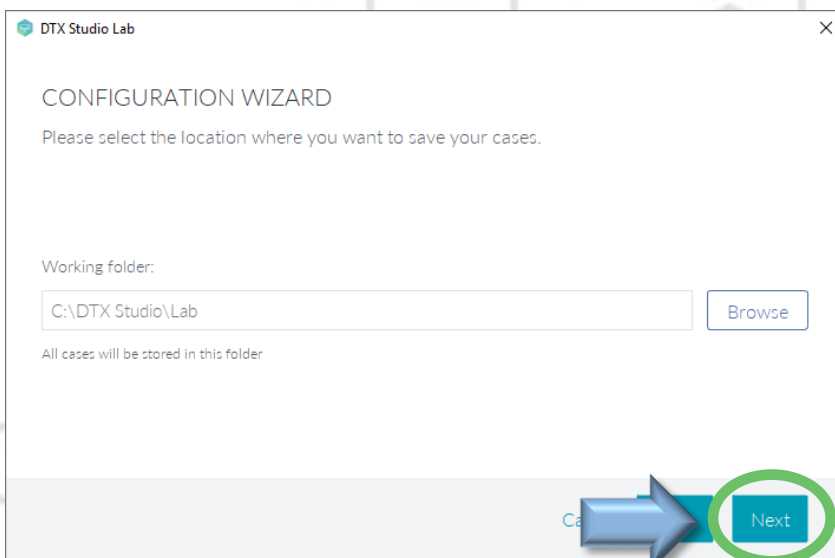
DTX Studio™ Goに表示されている  
【Installation Key】を入れます。

- ☒ インターネット接続
  - ☒ コンピュータの日時設定
  - ☒ ライセンスの有効期限
- をご確認ください。

ライセンスの有効期限は、DTX  
Studio™ Goに記載されています。

5

【Next】をクリックします。



DTX Studio™ Labのフォルダー（患者  
データ、オーダー履歴など）のデータを  
保存する場所を設定します。  
デスクトップPCで、別のドライブ（HDD）  
がある場合はそちらに設定する事をお奨  
めします。



Genion II User / DTX Studio™design Version 1.3~1.8を使用の場合で、  
ライセンスキーをオープンしていない場合は、**レジストレーションされません。**

ソフトウェア起動前には必ずキーオープンを行なってください。  
キーオープンは登録済みの【DTX Studio Go】から実行できます。

【DTX Studio Go】の設定は

本マニュアル【DTX Studio Go ライセンスキー解除】  
の項を参照ください。



# Installation guide for DTX Studio™ Lab 1.12.3.1



DTX Studio™ Lab

## Registration

### DTX Studio™ Labのレジストレーション

6

スキャナーリストから、KaVo LS3 scanner  
を選択し、【Next】をクリックします。

最初のインストールでは、  
デフォルトのスキャナを選択するように求め  
られます。

サイト登録されたデバイスが右図のリスト  
に表示されています。

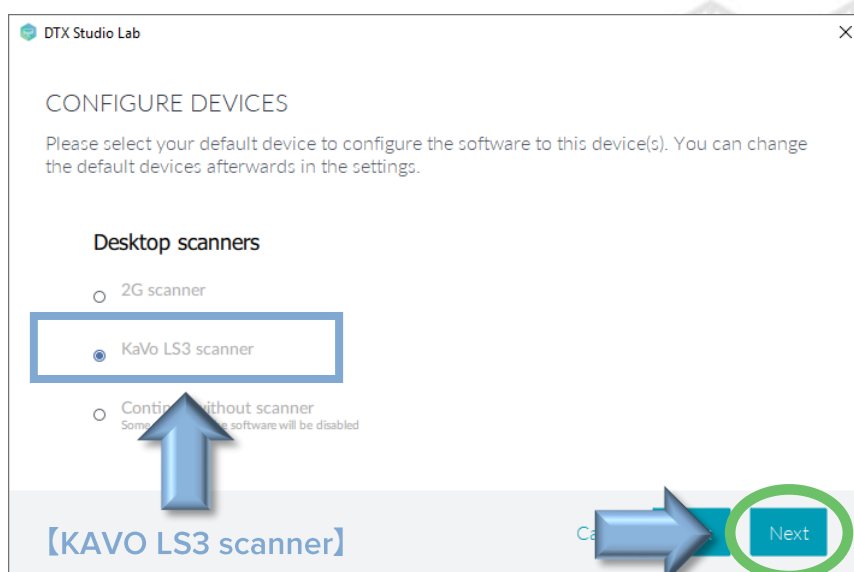
(リストに表示されるよう初期設定は【製  
品出荷時】に設定されています)

登録名：KAVO LS3 scanner

※ LS3の登録がない場合は  
【DTX Studio Go】から設定してください。

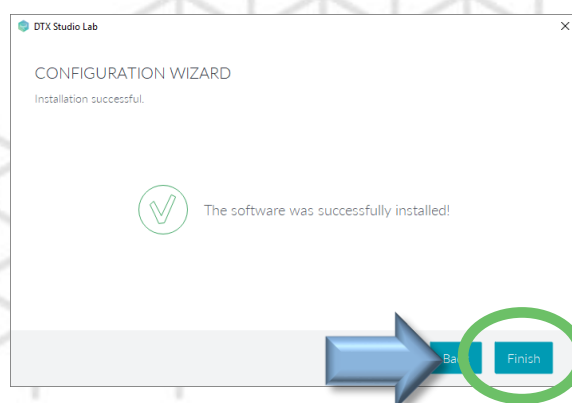
(DTX Studio Go User manual  
【Device設定】の項を参照ください)

(未登録の場合は【Cancel】を選択し、登  
録を行います)



7

【Finish】をクリックし、  
Registrationを完了させます。



スキャナの電源が入っていないと【LS3の項目は】表示されません

# Installation guide for DTX Studio™ Lab 1.12.3.1



DTX Studio™ Go

## Registration

DTX Studio™ Labのレジストレーション

**NOTE**

Scannerの登録

Device ( 機器 ) 登録方法

DTX Studio™ Goにログインし

【機器】を選択後、画面右上の【機器の登録】をクリックします。

【機器の登録】ウィンドウが展開されたら【機器の検索】をクリックします。



# Installation guide for DTX Studio™ Lab 1.12.3.1



DTX Studio™ Go

## Registration

### DTX Studio™ Labのレジストレーション

**NOTE**

Scannerの登録

Device ( 機器 ) 登録方法

LS3が選択されたら、【Register】をクリック  
Deviceのホーム画面に【LS3】アイコンが表示され登録完了です。

### 機器の登録

機器の検索または選択  
KaVo - LS 3 - Lab Scanner

機器のラベル  
KaVo - LS 3 - Lab Scanner

キャンセル 登録

機器

LS3のアイコンが表示され登録完了

# Installation guide for DTX Studio™ Lab 1.12.3.1



DTX Studio™ Lab

## Connection

### DTX Studio™ LabとKAVO LS3 scannerの接続

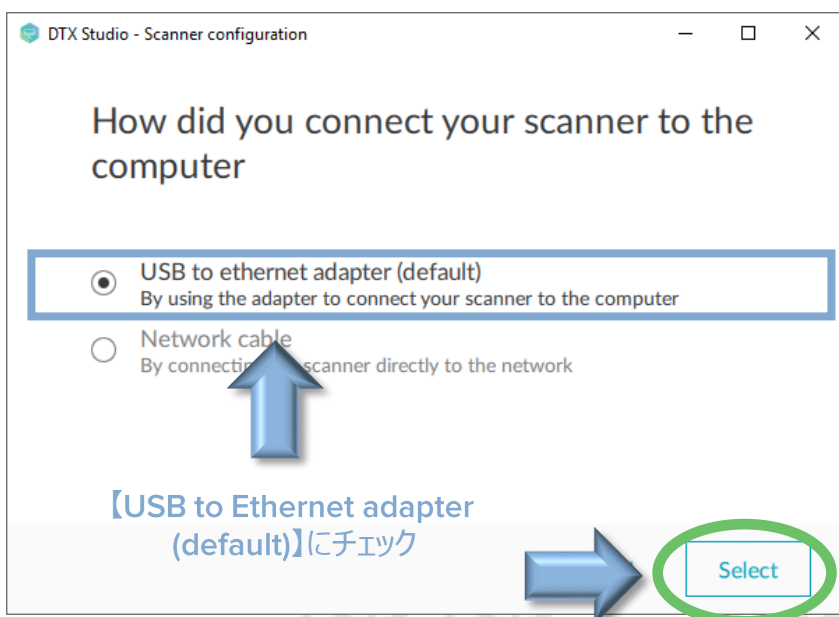
8

スキャナーとの接続を  
設定します。

ここでのウィザードは、スキャナー本体の  
画面で確認を行った、コンピュータとスキ  
ャナの接続方法を確認します。

【USB to Ethernet adapter (default)】  
にチェックがついている事を確認します。

確認後、【Select】をクリックします。



9

DTX Studio™ Labソフトウェアが起動します  
がそのまま設定を続けます。



スキャナーとコンピュータの接続が確実に  
行われているか確認してください。

# Installation guide for DTX Studio™ Lab 1.12.3.1



DTX Studio™ Lab

## Connection

### DTX Studio™ LabとKAVO LS3 scannerの接続

10

スキャナーとの接続を設定します。

【手順：1】

前項で【USB to Ethernet adapter】を選択すると、アプリケーションはネットワークアダプタを選択するように求めます。

デフォルトでは正しいと思われるアダプターをコンピュータが選択しています。

【手順：1】  
有効なアダプターを確認するために、USBアダプターケーブルを抜き取り、画面に表示されている【Refresh】をクリックします。

有効なアダプター表示が削除されます。

【手順：2】  
もう一度、USBアダプターケーブルを差込み【Refresh】をクリックする事で、有効なアダプターが表示された事を確認し、選択します。

【手順：3】  
ついで、再表示された有効な【adapter】を選択し、【Show advanced setting】をクリックし、Computer IP Addressの設定に移ります。

The screenshots show the 'Select your adapter' dialog box in DTX Studio. In the first screenshot, 'Local Area Connection\* 2' is selected, and a 'Refresh' button is circled in red. A callout box says 'USBケーブルを抜き取り【Refresh】'. In the second screenshot, 'Ethernet' is selected, and the 'Refresh' button is circled in red. A callout box says 'USBケーブルを差込み【Refresh】'. A red 'X' is over the 'Select' button, and a callout box says 'No Click !!'. In the third screenshot, 'Ethernet 3' is selected, and the 'Show advanced settings' button is circled in red. A callout box says '【Ethernet3】という【adapter】が再表示される'. A red arrow points from the 'Show advanced settings' button to a callout box that says '再表示された有効な【adapter】を選択し【Show advanced setting】をクリック'. A red 'X' is over the 'Select' button, and a callout box says 'No Click !!'.

【手順：3】

再表示された有効な【adapter】を選択し【Show advanced setting】をクリック



手順：3を行なう前に【Select】はクリックしないでください。



コンピュータにより有効なアダプタが異なる場合がありますので、ご注意ください。

# Installation guide for DTX Studio™ Lab 1.12.3.1



DTX Studio™ Lab

## Connection

### DTX Studio™ LabとKAVO LS3 scannerの接続

11

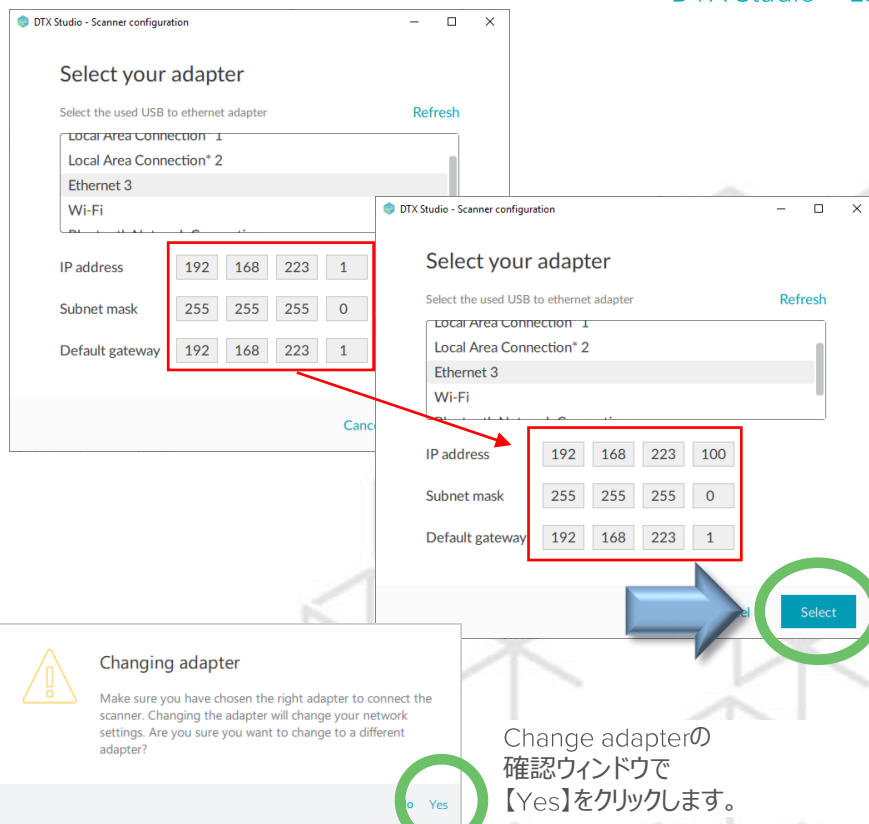
スキャナーとの接続を設定します。

【手順：3】を実行すると、Computer IP Address設定に移ります。

LS3 Scanner本体のタッチパネルを確認し、IP Addressの項目に

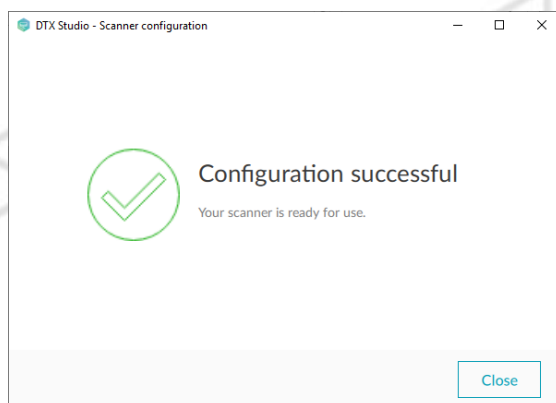
IP Address: 192. 168. 223. 100  
Subnet mask: 255. 255. 255. 0  
Default gateway: 192. 168. 223. 1

と入力し【Select】をクリックします。



12

Configuration Successfulが表示され【Close】をクリックすると設定ウィザードが終了し、スキャン準備が整います。



# Installation guide for DTX Studio™ Lab 1.12.3.1



DTX Studio™ Lab

## Connection

### DTX Studio™ LabとKAVO LS3 scannerの接続

13

スキャナーとの接続を設定します。


【手順：3】を実行せず【Select】をクリック  
しまった場合。

Computerから  
KavoLS3NetworkConfigurator.exe  
を起動し再設定してください。

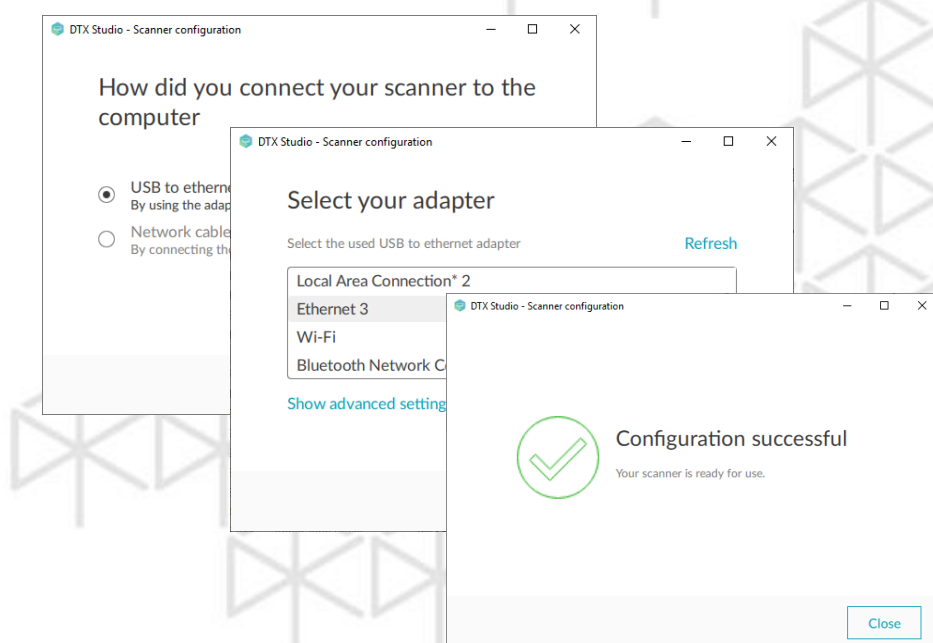
Network設定をせずに終了してしまった場合

KavoLS3NetworkConfigurator.exe  
は以下に格納されています。

¥ This PC ⇒ ¥ OS(C) ⇒ ¥ Program Files ⇒ ¥ DTX Studio Lab  
⇒ ¥ KavoLS3NetworkConfigurator.exe

 KavoLS3NetworkConfigurator.exe

Step : 8 からの手順に従ってネットワーク設定を行ないます。





# Installation guide for DTX Studio™ Lab 1.12.3.1



DTX Studio™ Lab

## Connection

### DTX Studio™ LabとKAVO LS3 scannerの接続

**NOTE 1** DTX Studio™ Labのダウングレード

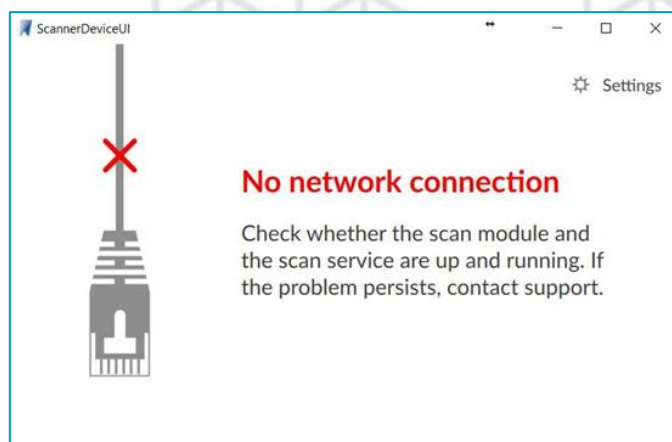
ソフトウェアのダウングレード

DTX Studio™ Lab Ver,1.12.3.1  
のアップデートを実行すると、スキャナー側のドライバーもアップデートを行います。

スキャナードライバーのアップデートを一度行うと元に戻せません。

ソフトウェアウェアのダウングレードを行った場合は、スキャナータッチパネルの表示が、  
【No network connection】の表示となります。

接続が確立されていれば、画面表示はNo Network...であっても、  
ソフトウェアダウングレード後もスキャンは問題なく行えます。



# Installation guide for DTX Studio™ Lab 1.12.3.1



DTX Studio™ Lab

## DTX Studio™ Lab

バージョンアップの場合のみ（患者データの移設）

**(新規の場合はデモデータを必ず保存してください)**

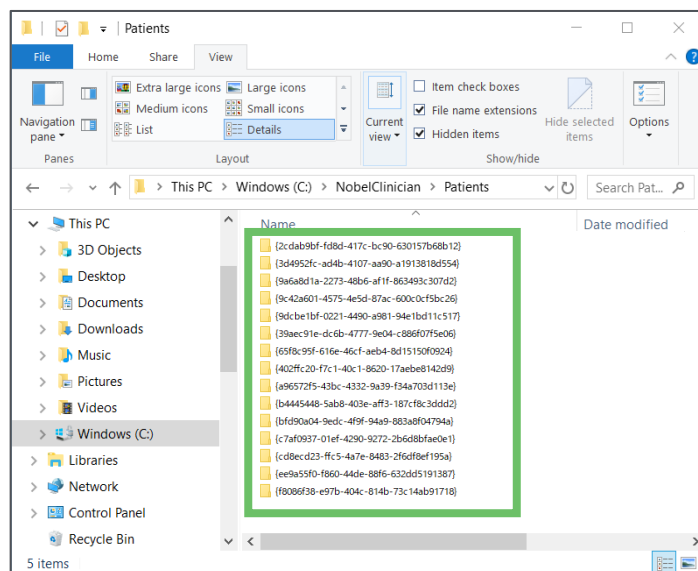
### NOTE 2

【DTX Studio™ design】フォルダから、データをコピーします。

¥ Windows(C:)  
↓  
¥ NobelBiocare  
↓  
¥ DTX Studio  
↓  
¥ design  
↓  
¥ Patients

【Patients】フォルダ内にある患者データをコピーします。

【Patients】フォルダごと、コピーしバックアップを取っておく事を推奨します。



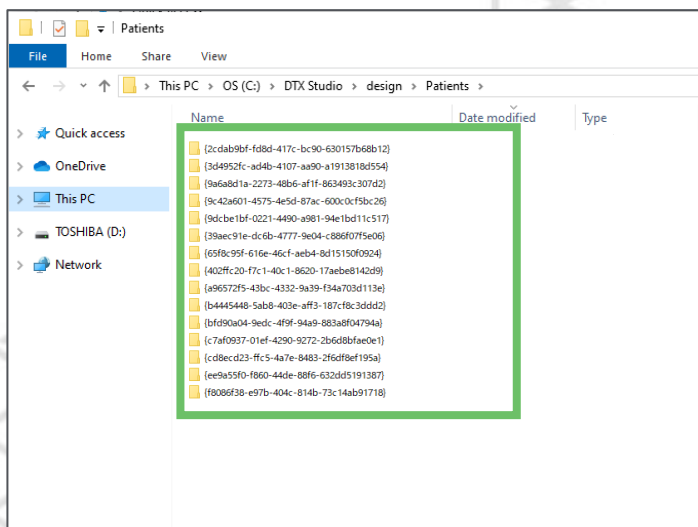
患者データをコピーします

### NOTE 3

【DTX Studio Lab】フォルダへ、データを移行します。

¥ Windows(C:)  
↓  
¥ DTX Studio  
↓  
¥ Lab  
↓  
¥ Patients

【Patients】フォルダ内にコピーしたデータを貼り付けます。



患者データがコピーされました

# Installation guide for DTX Studio™ Lab 1.12.3.1



## DTX Studio™ Lab

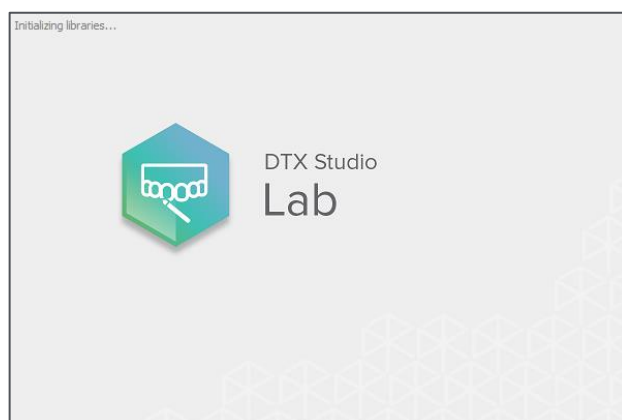
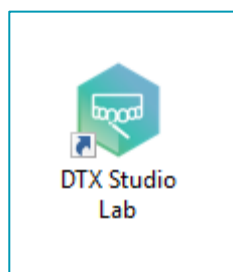
### DTX Studio™ Labの起動



DTX Studio™ Lab

#### 準備 1

【DTX Studio™ Lab】を起動します。

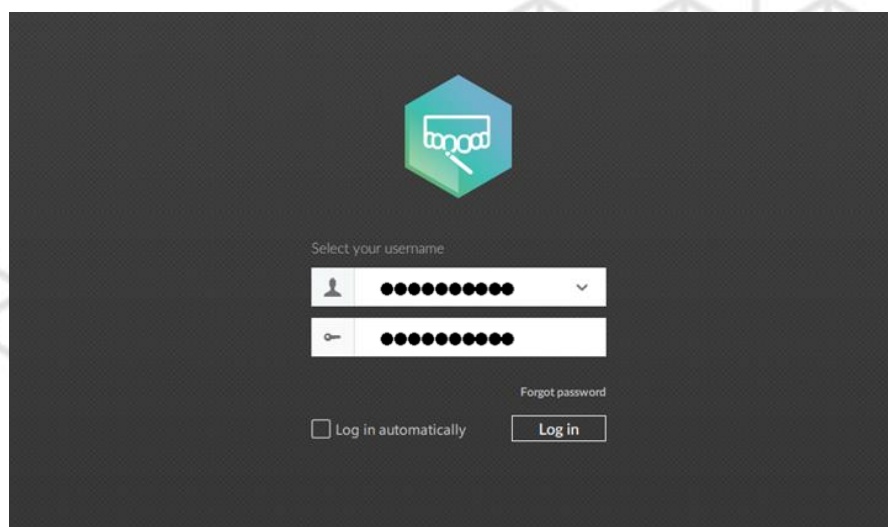


#### 準備 2

DTX Studio™ Labのログイン画面に、ユーザーネームとパスワードを入力し、【Login】をクリックします。

DTX Studio™ Labのログイン画面にパスワードを入力します。

パスワードは、DTX Studio™ Goで設定したものと同一になります。



# Installation guide for DTX Studio™ Lab 1.12.3.1



## DTX Studio™ Lab

### DTX Studio™ Labの起動



DTX Studio™ Lab

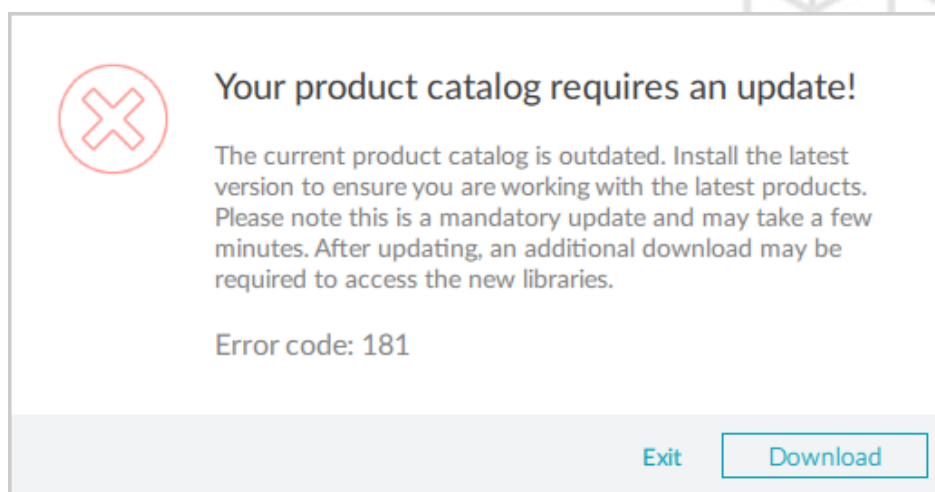
#### 準備 3

インプラントライブラリーのダウンロードを促すメッセージが表示されている場合。

インプラントライブラリー・ファイルをダウンロードしていない場合は、【Exit】をクリックし、DTX Studio Goから、関連ファイルをダウンロードします。

詳細は、本書P26

【DTX Studio™ Go インプラントカタログファイルなど、関連ファイルをダウンロードする】を参照してください。



### インプラントカタログ・ファイルのインストール

続いて、インプラントライブラリーをインストールします。  
インプラントカタログのインストーラーを起動します。



DTXStudioLabImplantLibrary\_2.1.3.exe

種類: アプリケーション

インプラントカタログファイル  
(必須)

# Installation guide for DTX Studio™ Lab 1.12.3.1



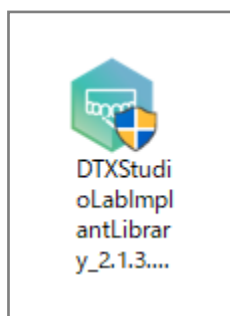
DTX Studio™ Lab

## Install ( Windows® )

### インプラントカタログのインストール

1

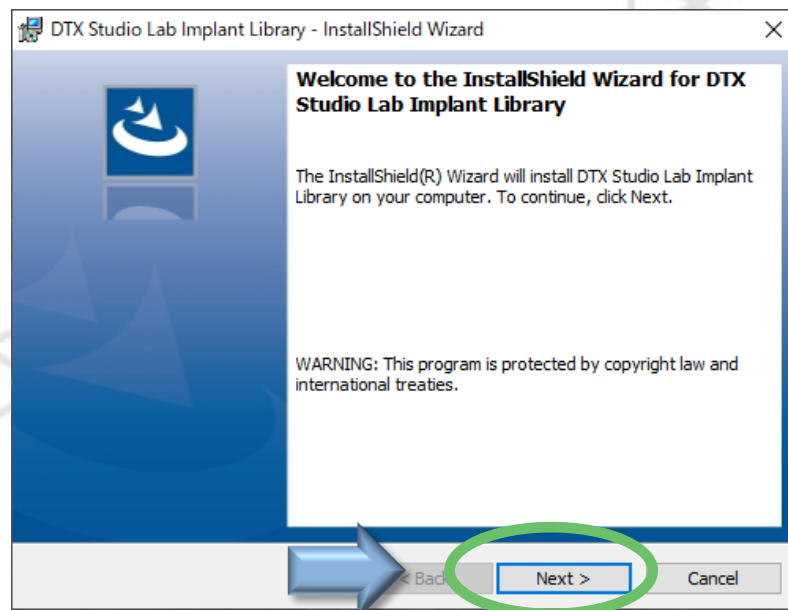
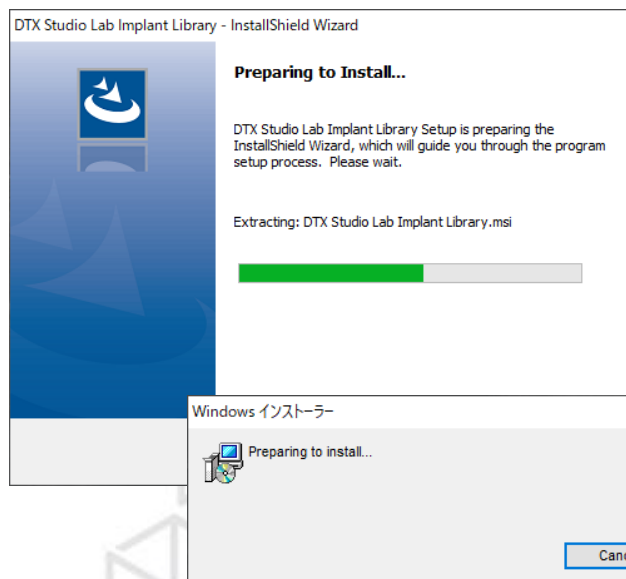
コンピュータに保存された、インプラントカタログのインストーラーアイコンをWクリックし、インストールを実行します。



Wクリックします。

2

[Next]をクリックします。



# Installation guide for DTX Studio™ Lab 1.12.3.1



DTX Studio™ Lab

## Install ( Windows® )

### インプラントカタログのインストール

3

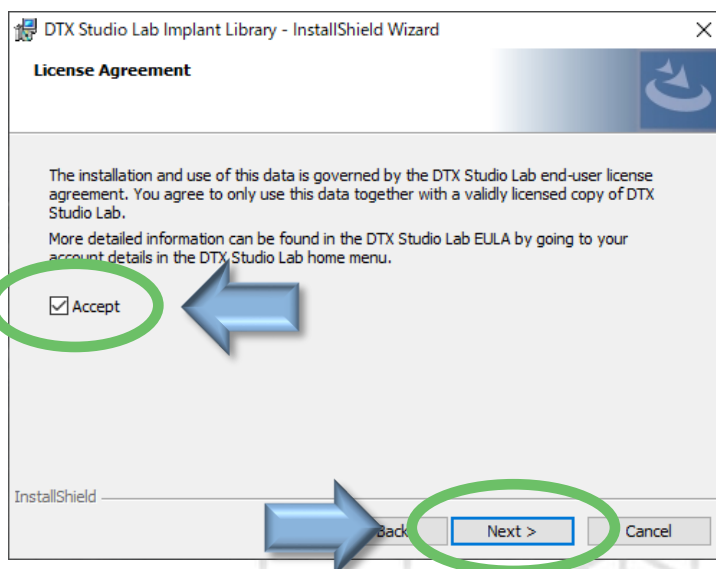
ライセンス許諾契約が表示されます。  
【Accept】にチェックを入れ、【Next】をクリックします。

\* 日本語訳

このデータのインストールと使用は、DTX Studio Labの  
エンドユーザー使用許諾契約に準拠します。

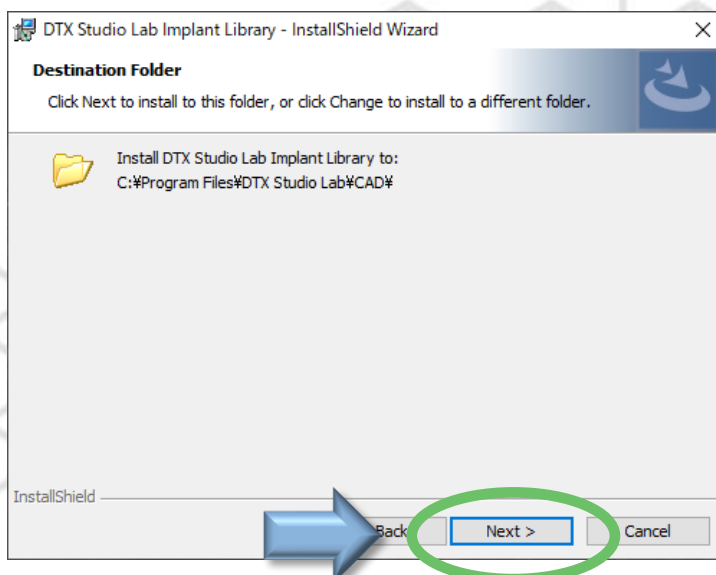
このデータは、DTX Studio Labの有効なライセンスコ  
ピーと一緒にのみ使用することに同意するものとします。

DTX Studio Labのホームメニューでアカウントの詳細に  
移動すると、DTX Studio Lab EULAで詳細情報を確  
認できます。



4

【Next】をクリックします。





# Installation guide for DTX Studio™ Lab 1.12.3.1



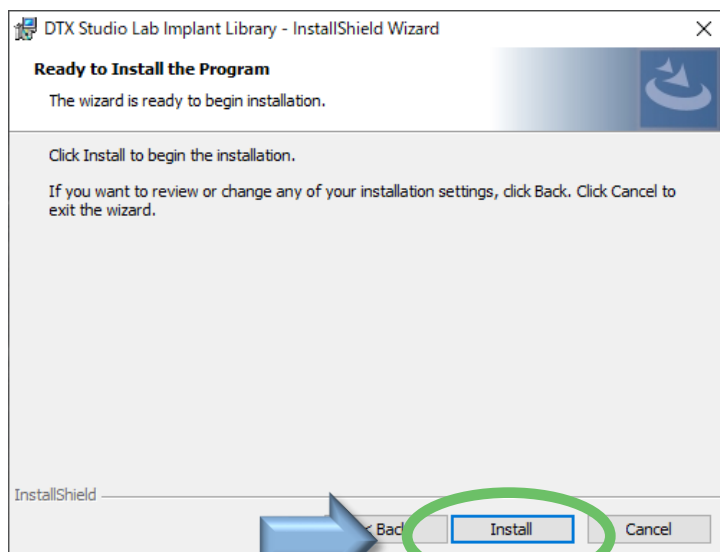
DTX Studio™ Lab

## Install ( Windows® )

### インプラントカタログのインストール

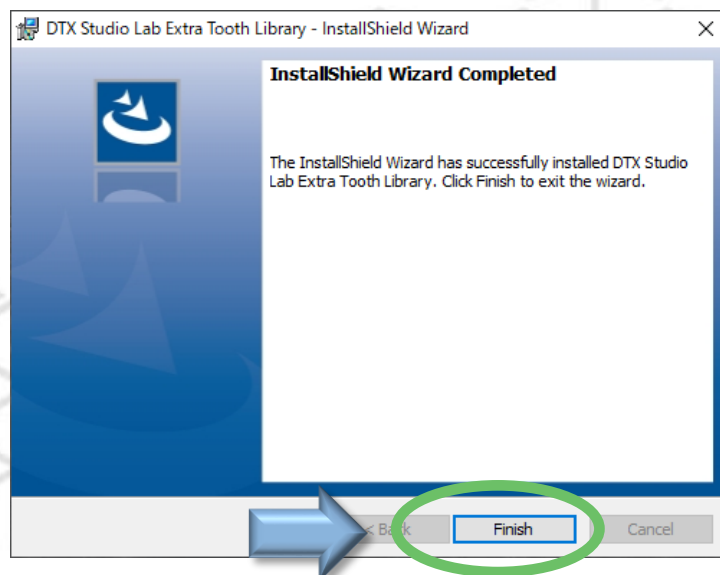
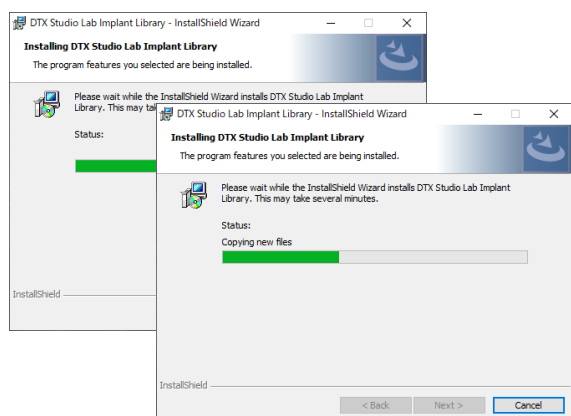
5

[Install]をクリックします。



6

インストールには数分かかる場合があります。  
インストールが終了したら、【Finish】をクリックします。



# Installation guide for DTX Studio™ Lab 1.12.3.1



## DTX Studio™ Lab

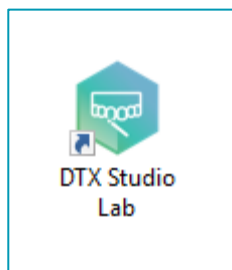
### DTX Studio™ Labの設定



DTX Studio™ Lab

1

【DTX Studio™ Lab】のアイコンをWクリックし、ソフトウェアを起動します。

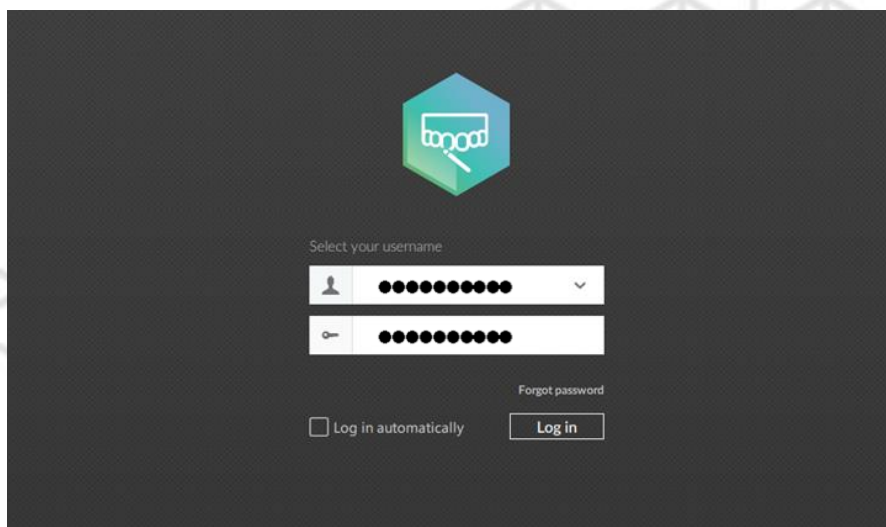


2

DTX Studio™ Labのログイン画面に、ユーザーネームとパスワードを入力し、【Login】をクリックします。

DTX Studio™ Labのログイン画面にパスワードを入力します。

パスワードは、DTX Studio™ Goで設定したものと同一になります。



# Installation guide for DTX Studio™ Lab 1.12.3.1



## DTX Studio™ Lab

### DTX Studio™ Labの設定

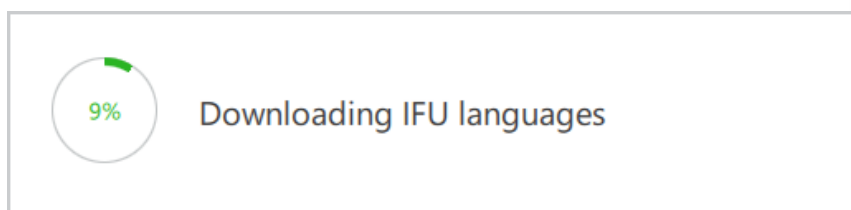


DTX Studio™ Lab

3

言語のダウンロードが始まります。

このダウンロードには時間がかかる場合があります。

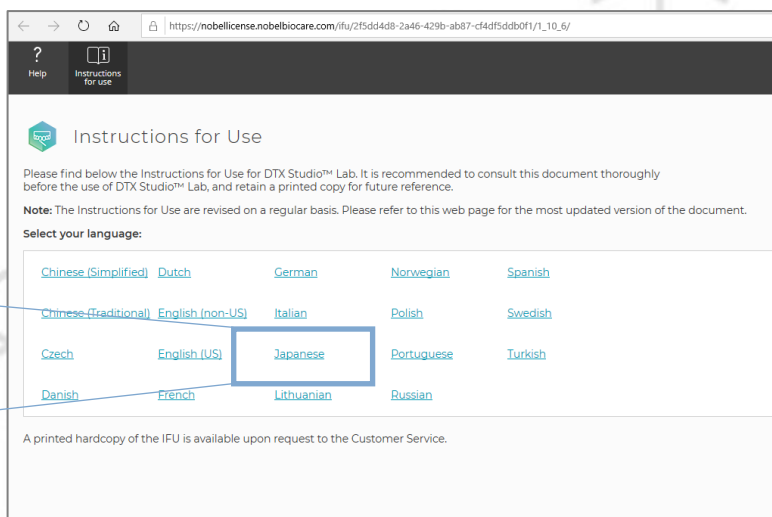


4

【Instruction for Use(取扱説明書)】のウインドウが立ち上がります。  
Japaneseを選択します。



Japanese



# Installation guide for DTX Studio™ Lab 1.12.3.1



## DTX Studio™ Lab

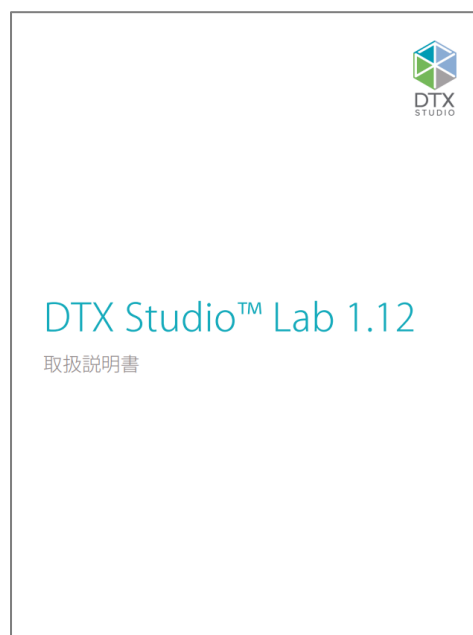
### DTX Studio™ Labの設定



DTX Studio™ Lab

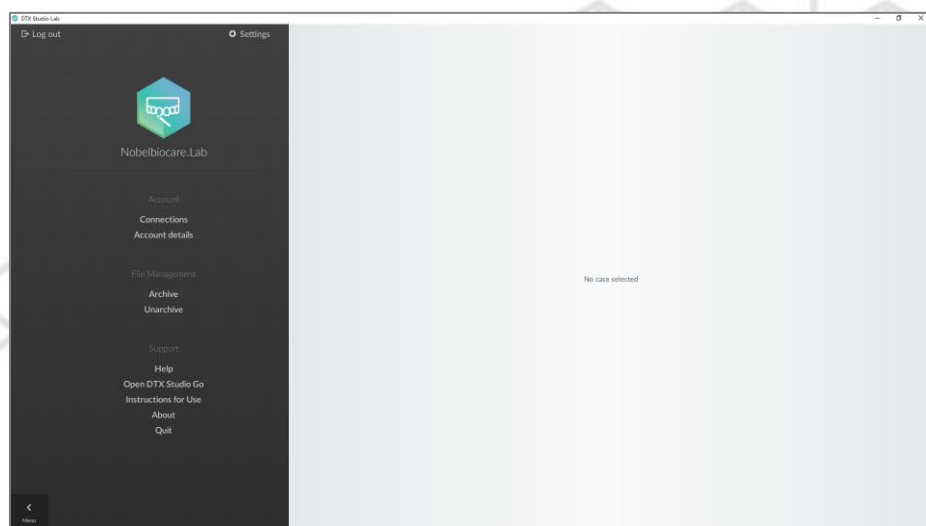
5

取扱説明書のPDFが開きます。  
必要に応じて、コンピュータに保存します。



6

DTX Studio™ Labが起動します。



# Installation guide for DTX Studio™ Lab 1.12.3.1



## DTX Studio™ Lab

### DTX Studio™ Labの設定

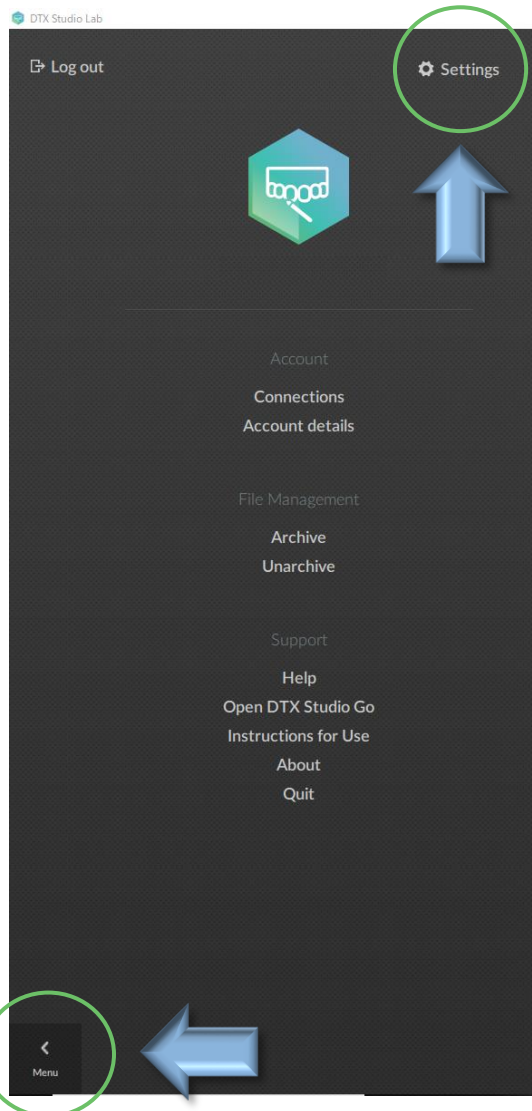


DTX Studio™ Lab

7

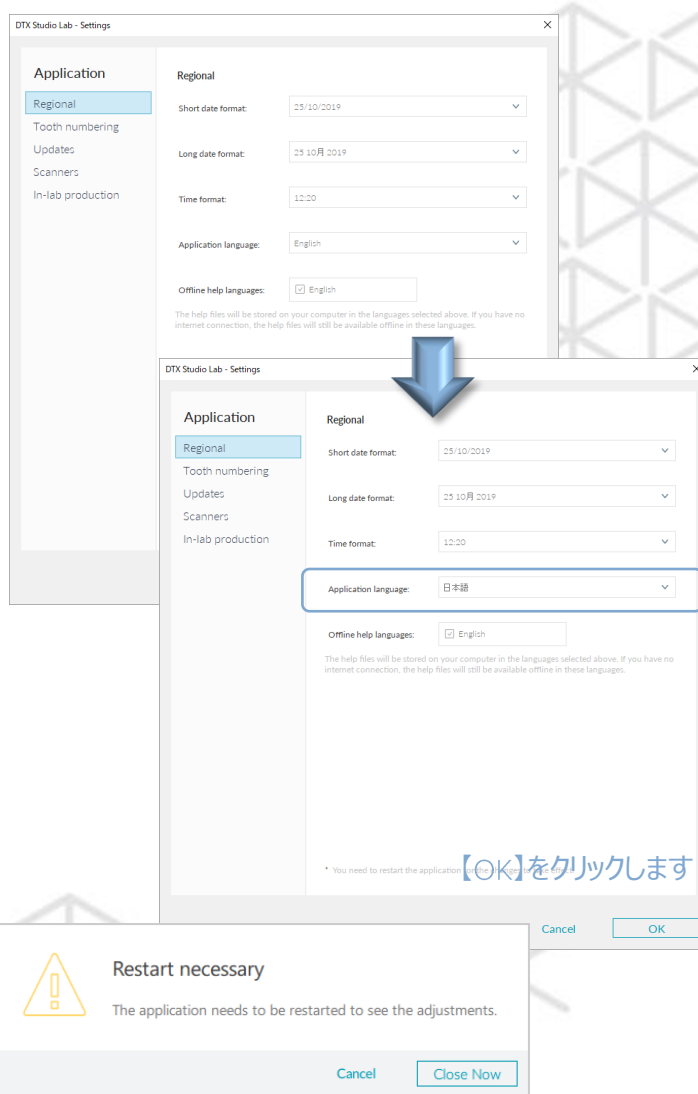
言語設定を行ないます。  
DTX Studio™ Labのトップページから、  
右上の【Settings】をクリックします。

下図が表示されていない場合は、左下の【Menu】をク  
リックしてください。



8

Settingsウィンドウの【Regional】を選択し、【  
Application language】の項目を【日本語】  
に設定し、【OK】をクリックします。



【Close Now】をクリックして、ソフトウェアを再起動します。

# Installation guide for DTX Studio™ Lab 1.12.3.1



## DTX Studio™ Lab

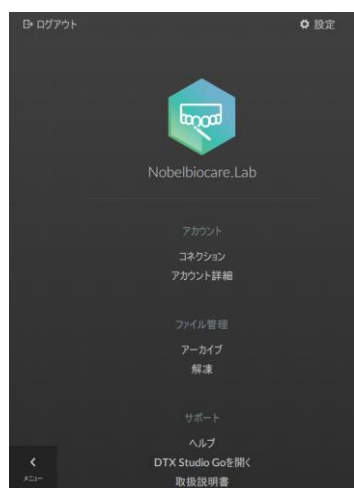
### DTX Studio™ Labの設定



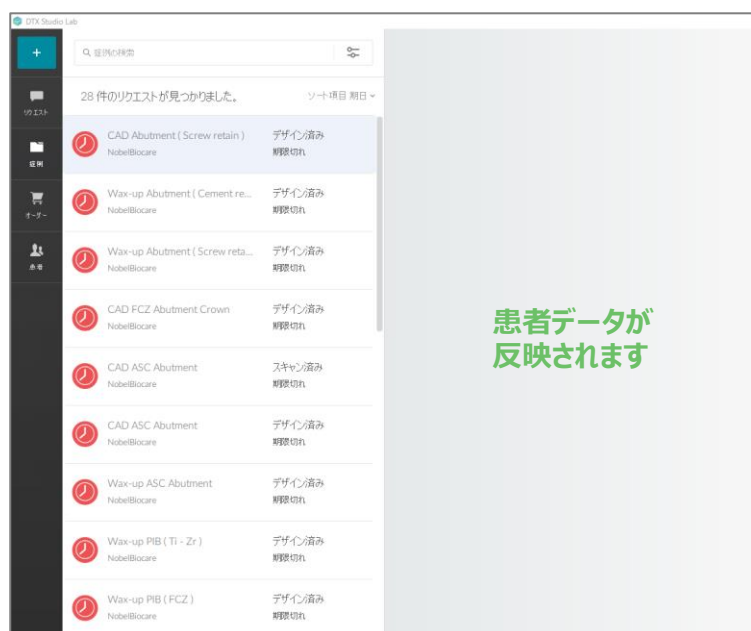
DTX Studio™ Lab

9

DTX Studio™ Labの再起動を行います。  
DTX Studio™ Labのアイコンをダブルクリックしてソフトウェアを起動します。



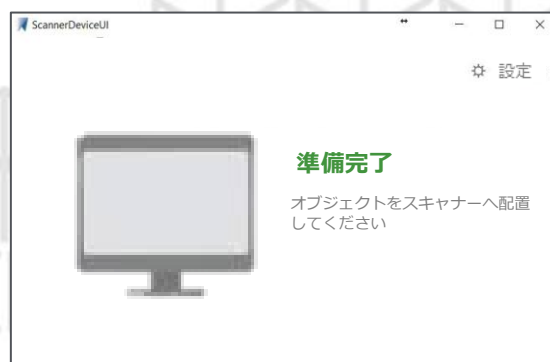
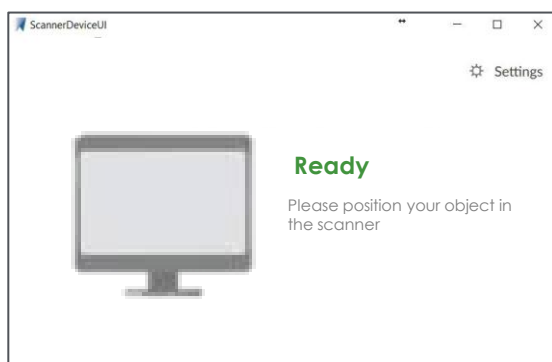
言語が日本語に  
変更されます



10

スキャナー本体のタッチパネルの確認を行います。  
\* Ver,1.10.6.1から、スキャナーも日本語対応となりました。

Scanner 画面に【準備完了】と表示されていれば  
正常にアップデートされています。





# Installation guide for DTX Studio™ Lab 1.12.3.1



DTX Studio™ Lab

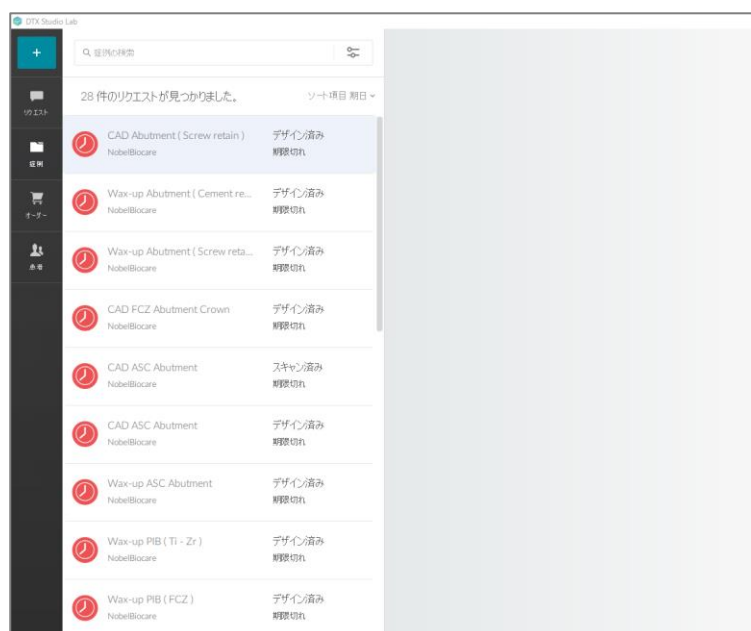
## DTX Studio™ Lab デザインソフトの起動と dongle のレジストレーション

11

DTX Studio™ Labのトップページから、症例を選択します。

\* 新規の場合は、DEMOデータを入れておく必要があります。

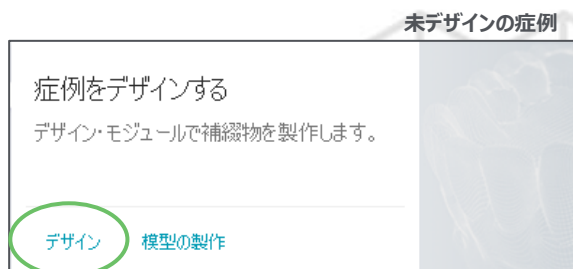
DEMOデータの格納先は、本書P73の【NOTE3】を参照ください。



12

画面右側に表示されている【デザイン】の項目から【デザイン】もしくは【編集】をクリックし、デザイン画面を立ち上げます。

デザイン済の症例



# Installation guide for DTX Studio™ Lab 1.12.3.1

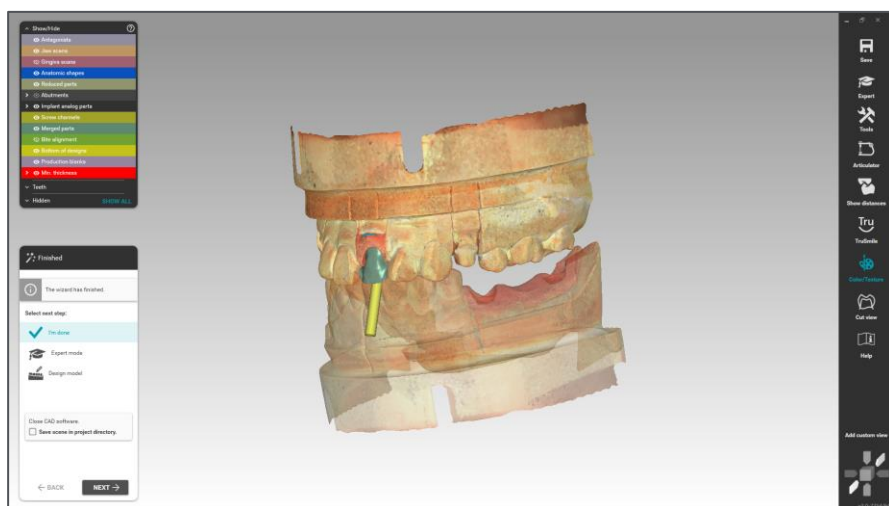


DTX Studio™ Lab

## DTX Studio™ Lab デザインソフトの起動と dongle のレジストレーション

13

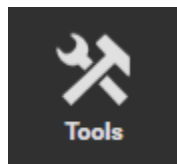
DTX Studio™ Labのデザインを立ち上げると、dongleのレジストレーションが実行されます。



14

デザイン画面の言語設定を行ないます。  
画面右側の【CADメニュー】から【Tools】を  
クリックします。

CADメニュー



【Tools】をクリックします



# Installation guide for DTX Studio™ Lab 1.12.3.1

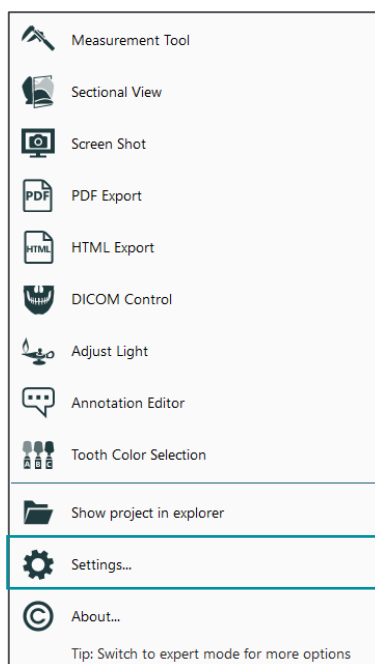


DTX Studio™ Lab

## DTX Studio™ Lab デザインソフトの起動と dongle のレジストレーション

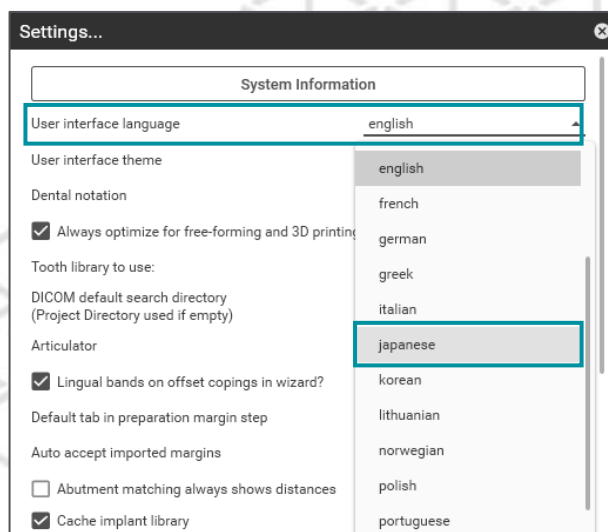
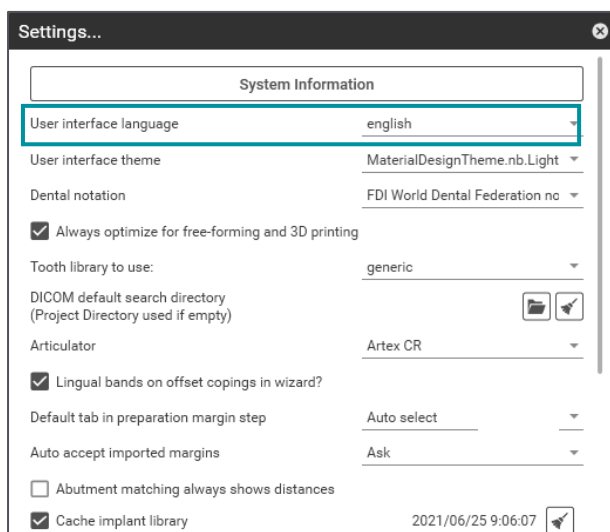
15

【Tools】メニューから【Settings...】をクリックします。



16

Settings画面から【User interface language】プルダウンから、【Japanese】を選択し、【OK】をクリックします。



# Installation guide for DTX Studio™ Lab 1.12.3.1



DTX Studio™ Lab

## DTX Studio™ Lab デザインソフトの起動と dongle のレジストレーション

17

再起動を促すメッセージが表示されますので、【OK】をクリックします。  
データの保存画面が表示された場合は【Don't save】をクリックします。  
右上の【×】ボタンから、デザインソフトおよび、DTX Studio Labソフトウェアを終了します。

再度デザイン画面に切り替わりますので、もう一度  
右上の【×】ボタンから、ソフトウェアを終了します。

【Don't save】をクリックし、デザインソフトを終了します。  
(編集から開いた場合は、表示されません。)

Please restart the application to apply changes now.

Continuing to work with the application without restarting it may lead to  
incorrectly displayed information.

OK

Close CAD Window

Save current scene in the project directory?

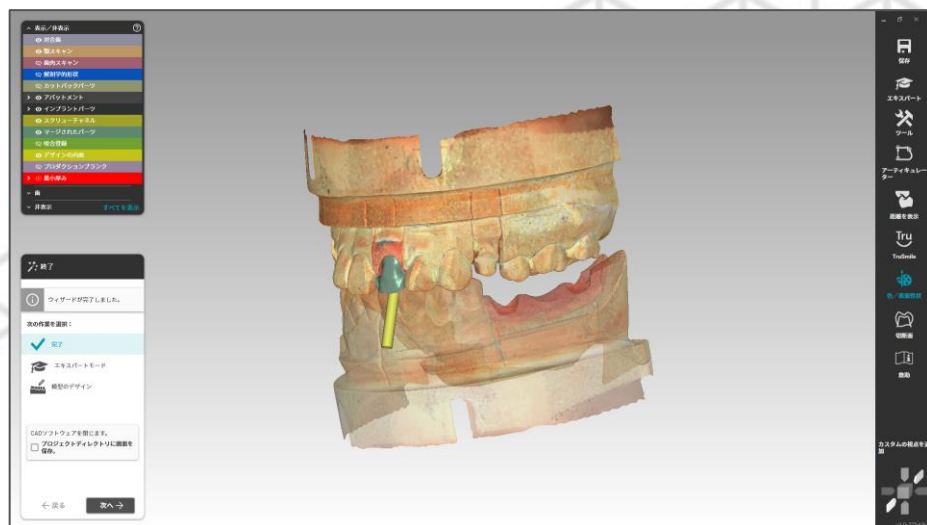
Save scene  
Next time you open this project, you can resume working

Don't save  
The current state of design will be discarded

Cancel  
The CAD window will not be closed

18

CADソフトを再度起動すると、日本語設定が完了しています。  
dongle のレジストレーションも完了しています。



# Installation guide for DTX Studio™ Lab 1.12.3.1



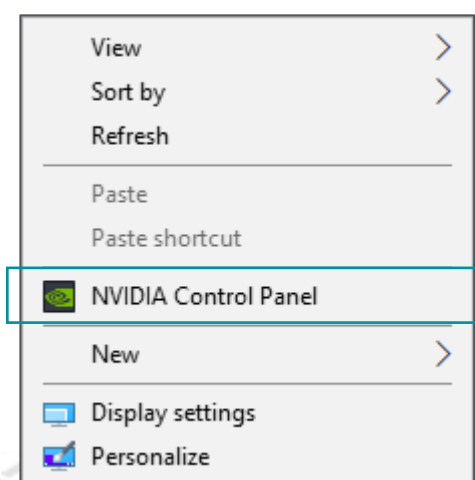
DTX Studio™ Lab

## Graphic card settings

### NVIDIAの設定 (NVIDIA settings)

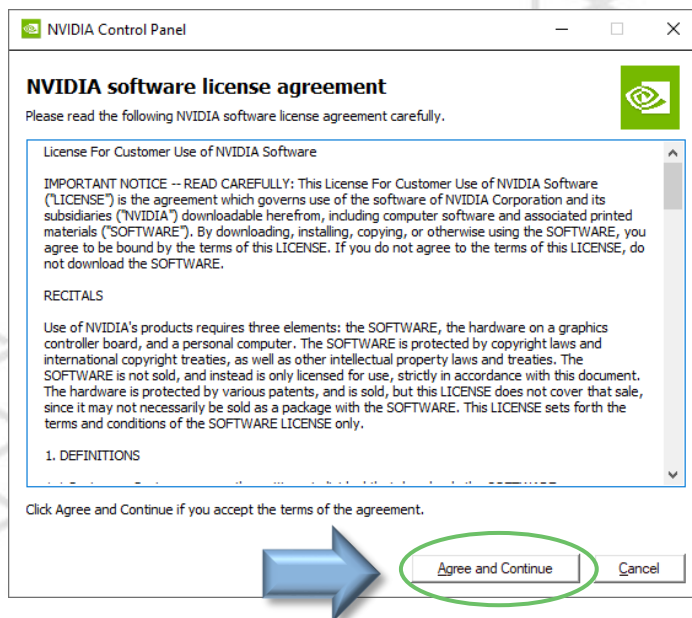
1

コンピュータのデスクトップを右クリックします。  
Menuから【NVIDIA Control Panel】をクリックします。



2

NVIDIAソフトウェアライセンス規約に同意します。  
【Agree and Continue】をクリックします。



# Installation guide for DTX Studio™ Lab 1.12.3.1



DTX Studio™ Lab

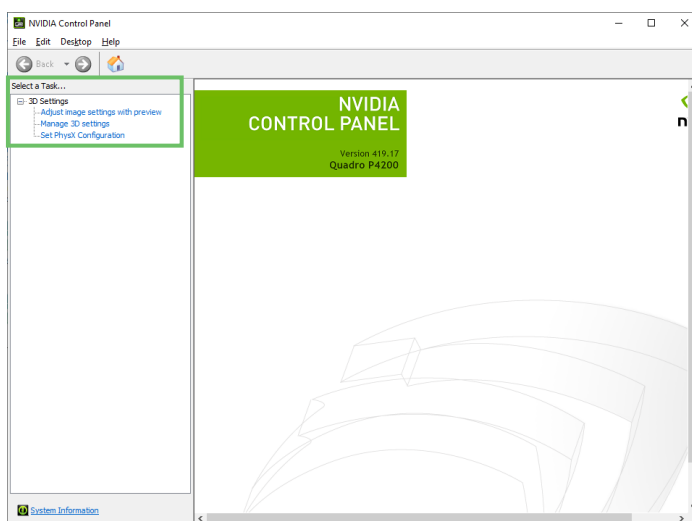
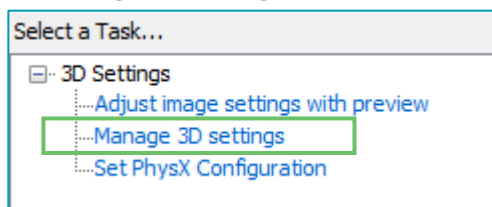
## Graphic card settings

NVIDIAの設定 (NVIDIA settings)

3

Select Taskから【Manage 3D settings】をクリックします。

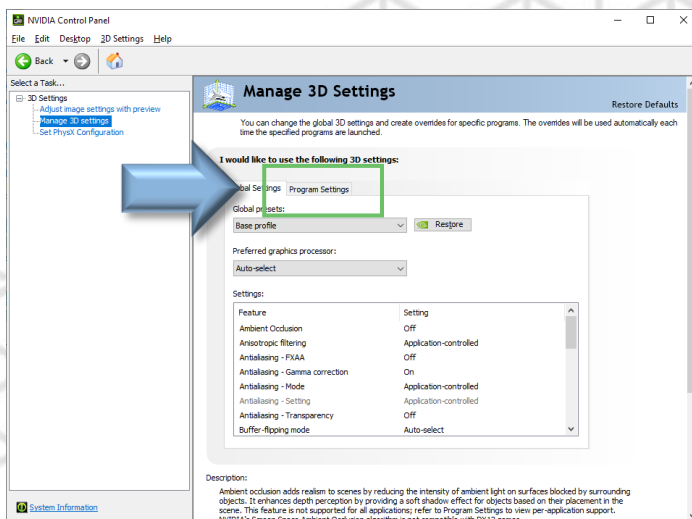
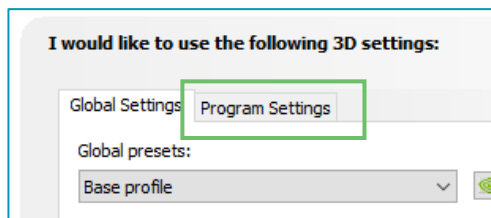
【Manage 3D settings】をクリック



4

【Program Settings】タブをクリックします。

I would like to use the following 3D settings:





# Installation guide for DTX Studio™ Lab 1.12.3.1



DTX Studio™ Lab

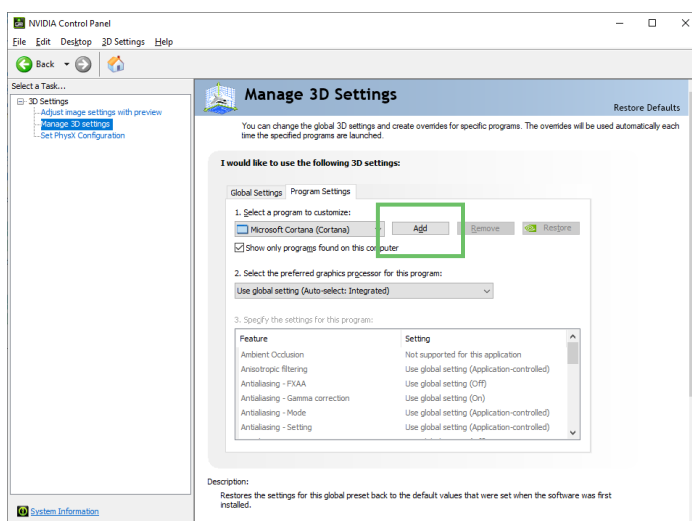
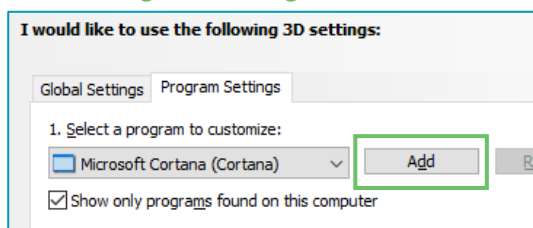
## Graphic card settings

NVIDIAの設定 (NVIDIA settings)

5

1. Select a program to customize: から【Add】をクリックします。

【Manage 3D settings】をクリック

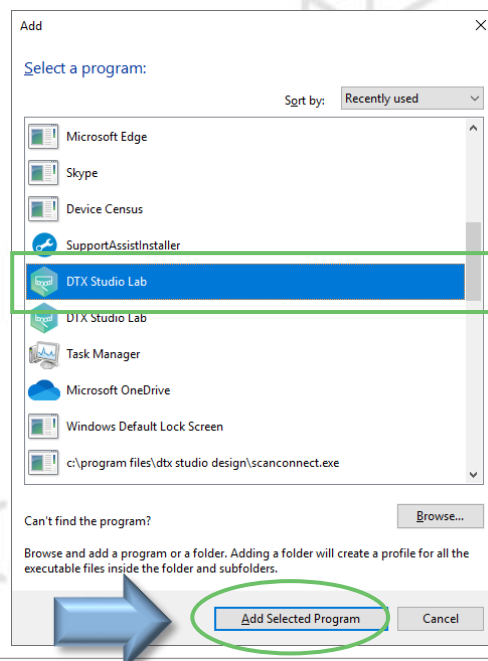


6

【Select a program】の項目から、DTX Studio™ Labに関連する項目を選択します。  
【Add Selected Program】をクリックします。

対象の項目を選択し、【Add Selected Program】をクリック

Add Selected Program



# Installation guide for DTX Studio™ Lab 1.12.3.1



DTX Studio™ Lab

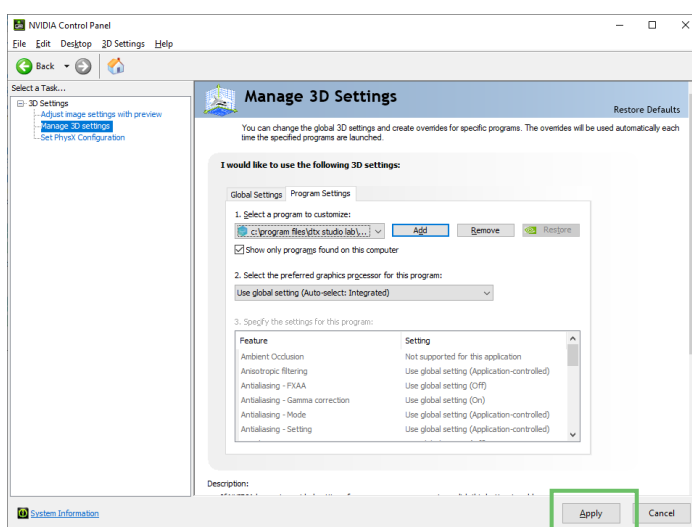
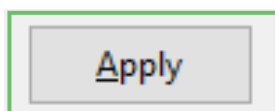
## Graphic card settings

NVIDIAの設定 (NVIDIA settings)

7

画面下に表示される【Apply】をクリックします。

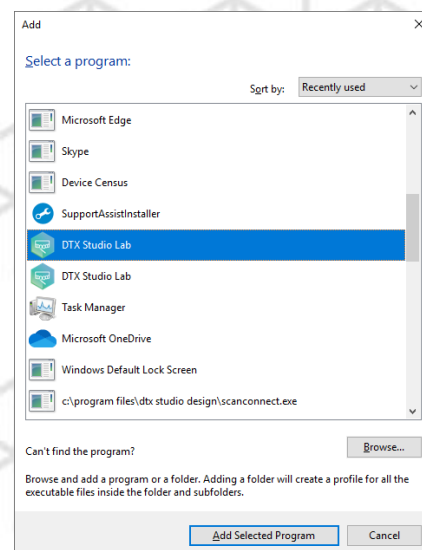
【Apply】をクリック



8

【Select a program】の項目から、DTX Studio™ Labに関連する、すべてのProgramを設定します。この操作は、Program毎に設定を行ないます。

STEP : 5~7の操作を繰り返し実行します



# Installation guide for DTX Studio™ Lab 1.12.3.1



## Scanner Calibration

### KAVO LS3 scannerのキャリブレーション



#### NOTE

スキャナーの接続が完了しましたら、キャリブレーションを行ないます。

スキャナーにキャリブレーションオブジェクトを装着します。  
キャリブレーション・オブジェクトをモデルホルダに装着し、スキャナーにセットします。

#### キャリブレーションオブジェクト



#### モデルホルダ装着



#### Scanner セット



#### モデルホルダ



# Installation guide for DTX Studio™ Lab 1.12.3.1



Scanner

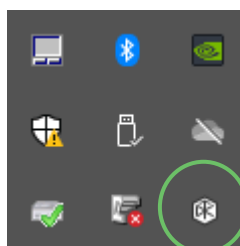
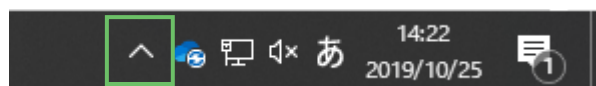
## Scanner Calibration

### KAVO LS3 scannerのキャリブレーション

1

スキャナーとコンピュータを接続し、DTX Studio™ Labソフトウェア起動させます。  
コンピュータのタスクバーから、【隠れているインジケータの表示】をクリックし、  
DTX Studio Labインジケータを選択します。

【隠れているインジケータの表示】をクリック



【DTX Studio Lab】  
インジケータをクリック



2G用 スキャンアイコンが表示されていますが、使用しません。  
選択するアイコンを間違わないようにご注意ください。



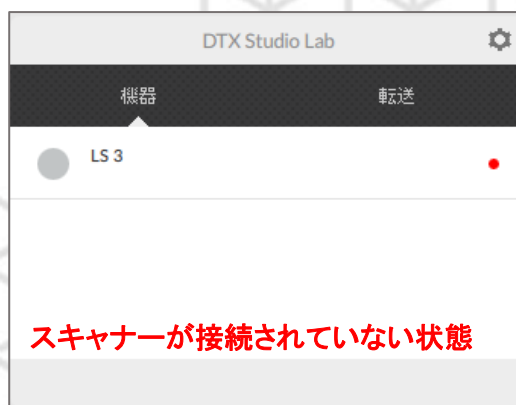
LS3 : Scan Service icon



2G : Scan Service icon

2

DTXのキャリブレーションウィザードが開きます。  
【機器】タブを開き、LS3の項目にカーソルを合わせると  
【Calibrate】の表示が出ますので【クリック】します。



# Installation guide for DTX Studio™ Lab 1.12.3.1



Scanner

## Scanner Calibration

### KAVO LS3 scannerのキャリブレーション

3

キャリブレーション・オブジェクトに記載されている番号を、キャリブレーション画面に入力します。数値を入力後【キャリブレーション】を【クリック】します。



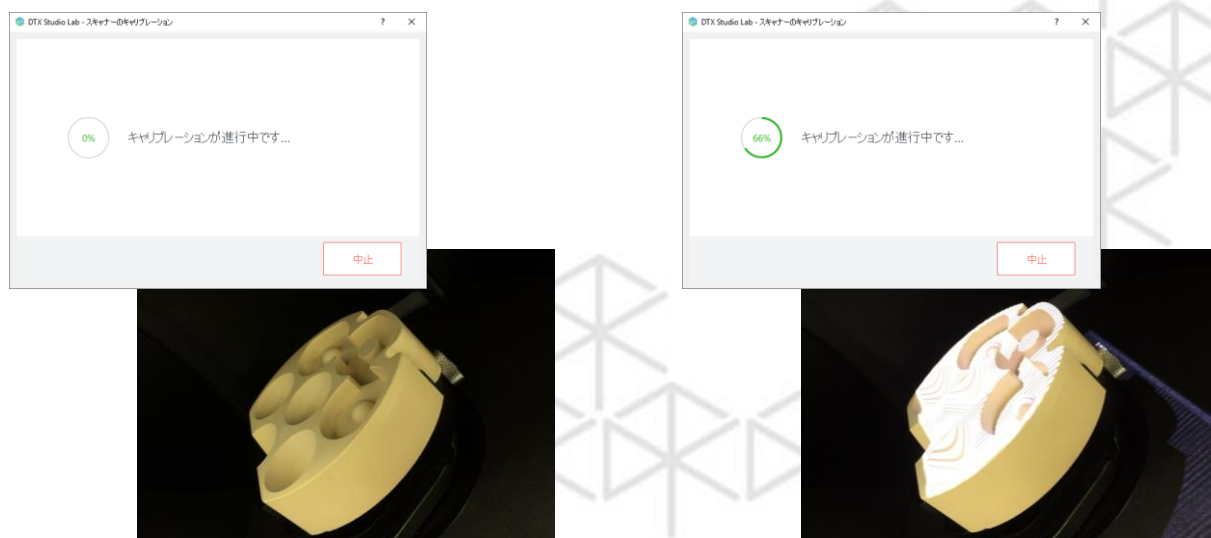
#1 00,0000  
#2 0,0000

カンマ(,)を入力



4

キャリブレーション・オブジェクトに記載されている番号を、キャリブレーション画面に入力し、【キャリブレーション】実行します。





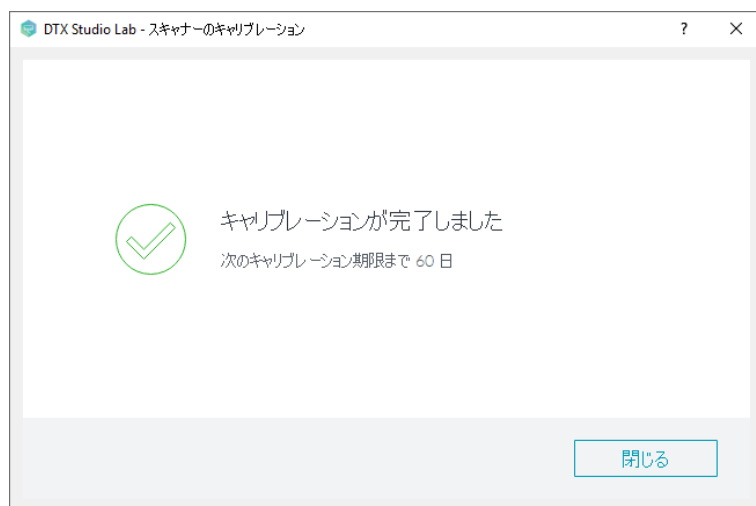
Scanner

## Scanner Calibration

### KAVO LS3 scannerのキャリブレーション

5

【キャリブレーションが完了しました】の画面が表示されると  
全ての設定が終了となります。



キャリブレーションは、  
スキャナの初期インストール後に実行す  
る必要があります。

60日ごとに必ず行なってください  
30日おきに実行されることをお勧めいた  
します。

NOTE

キャリブレーションが失敗した場合、再度キャリブレーションを行います。  
それでも失敗した場合は、プロセラ・テクニカルサポートへ連絡してください。



# Installation guide for DTX Studio™ Lab 1.12.3.1



DTX Studio™ Lab

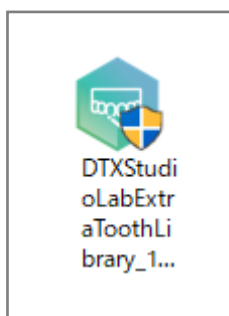
## Install ( Windows® )

### トウスカatalogのインストール ( オプションインストール )

1

コンピュータに保存された、トウスカatalogのインストーラーアイコンをWクリックし、インストールを実行します。

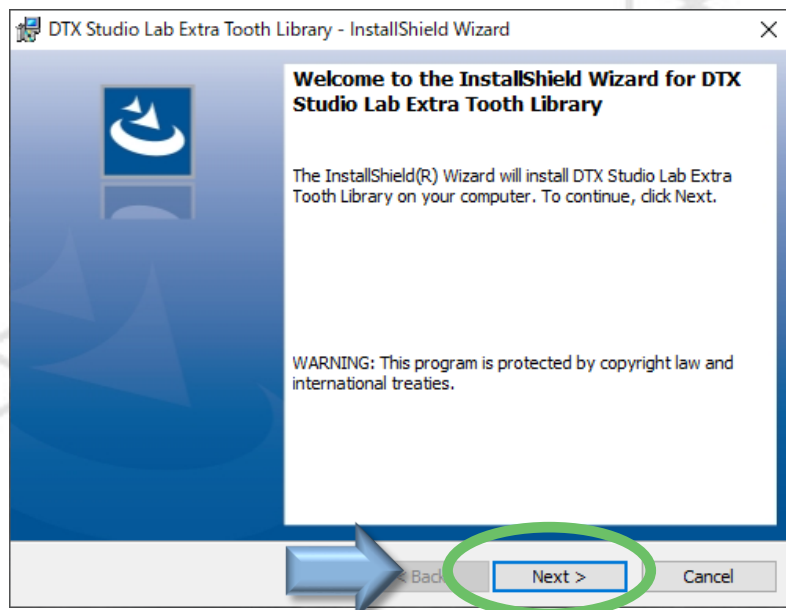
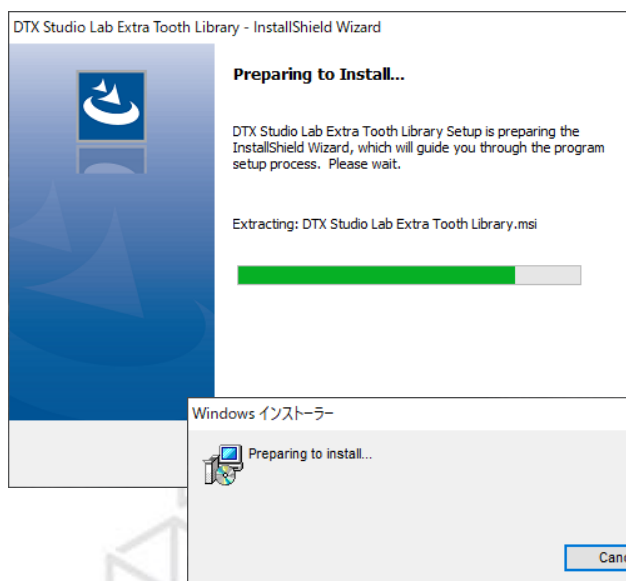
\* 必須インストールではありません



Wクリックします。

2

[Next]をクリックします。





# Installation guide for DTX Studio™ Lab 1.12.3.1



DTX Studio™ Lab

## Install ( Windows® )

### トウスカatalogのインストール ( オプションインストール )

3

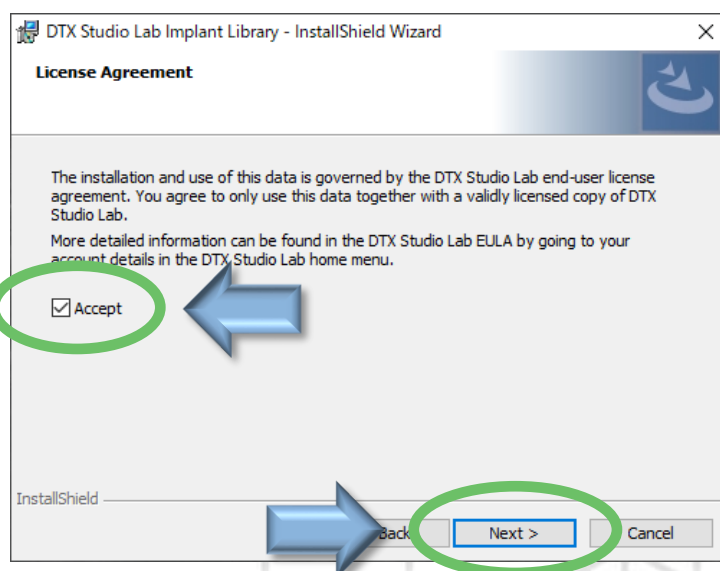
ライセンス許諾契約が表示されます。  
【Accept】にチェックを入れ、【Next】をクリックします。

\* 日本語訳

このデータのインストールと使用は、DTX Studio Labの  
エンドユーザー使用許諾契約に準拠します。

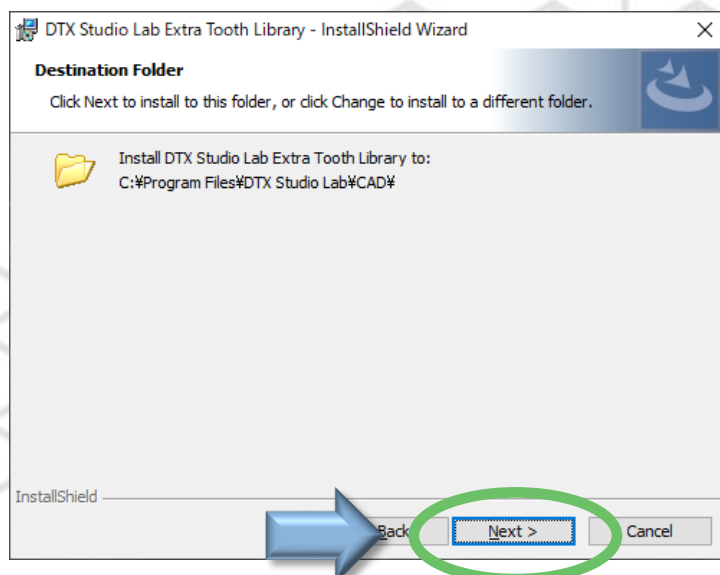
このデータは、DTX Studio Labの有効なライセンスコ  
ピーと一緒にのみ使用することに同意するものとします。

DTX Studio Labのホームメニューでアカウントの詳細に  
移動すると、DTX Studio Lab EULAで詳細情報を確  
認できます。



4

【Next】をクリックします。



# Installation guide for DTX Studio™ Lab 1.12.3.1



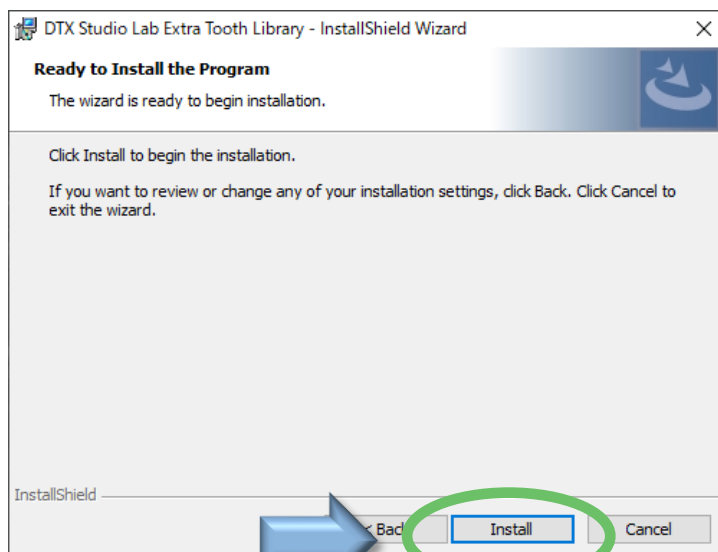
DTX Studio™ Lab

## Install ( Windows® )

### トウスカatalogのインストール ( オプションインストール )

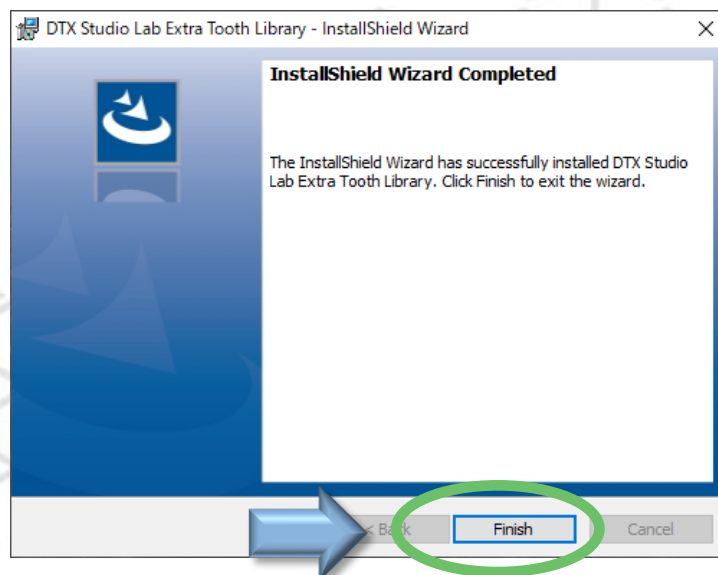
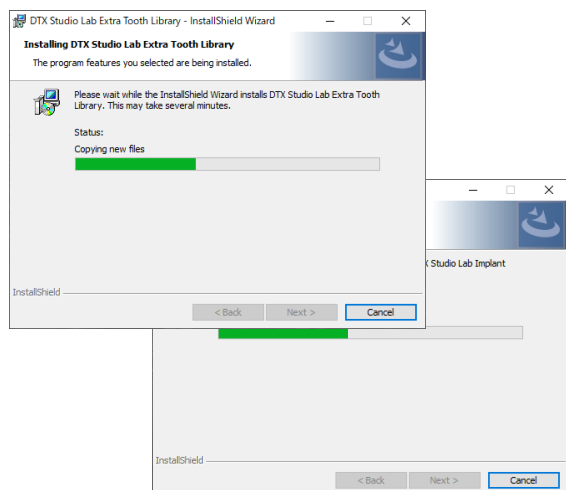
5

[Install]をクリックします。



6

インストールには数分かかる場合があります。  
インストールが終了したら、【Finish】をクリックします。



# Installation guide for DTX Studio™ Lab 1.12.3.1



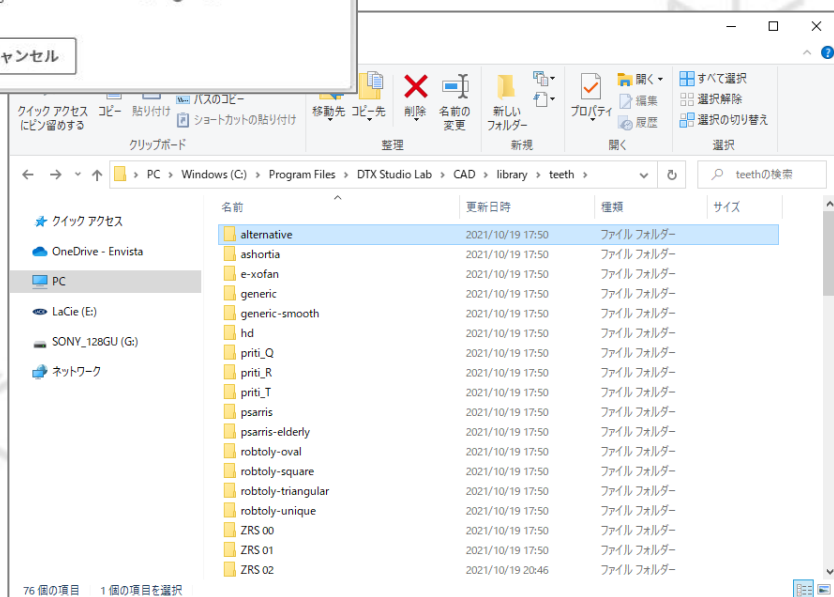
DTX Studio™ Lab

## Install ( Windows® )

トウスカatalogのインストール ( オプションインストール )



76種類  
上下顎のライブラリーが使用可能です



# Contact Support

インストール方法やソフトウェア操作方法など  
ご不明点などございましたら、以下までご連絡ください。

ノーベル・バイオケア・ジャパン株式会社

プロセラ・テクニカルサポート

TEL : 0120-432-118

営業時間 : 月～金 9時～20時 (土・日・祝日は除く)



Nobel Biocare DTX Studio™ Lab Version 1.12.3.1 Installation guide

©Nobel Biocare Japan K.K. All rights reserved.